

urmet

Quick guide

H.265 HVR
WITH HDMI



IT | EN | FR | DE

www.urmet.com

IF YOU LOVE YOUR BUILDING

Indice

INFORMAZIONI GENERALI	3
Avvertenze	3
INSTALLAZIONE	5
AVVIO DEL HVR	7
Configurazione dispositivo	7
Configurazione canali analogici	8
Configurazione canali IP	9
Informazioni di funzionamento	12
Configurazione canali HVR da PC	12
REGISTRAZIONE E PLAYBACK	13
Parametri di registrazione	13
Playback	16
VISUALIZZAZIONE DA SMARTPHONE MEDIANTE QR CODE	17
VISUALIZZAZIONE DA BROWSER PC	19
VISUALIZZAZIONE DA CLIENT SOFTWARE	20

Informazioni generali

Gentile Cliente,

La ringraziamo per l'acquisto di questo prodotto.

La presente guida le permetterà una rapida messa in funzione dei modelli della Serie H.264 Hybrid HVR URMET S.p.A. Prima di usare l'apparecchiatura, legga e conservi questo documento con attenzione ed in un luogo facilmente reperibile per poterlo consultare prontamente quando necessario.

***NOTA BENE**

Per maggiori approfondimenti, fare riferimento al manuale istruzioni presente sul sito Urmet. Per scaricare il Manuale dal Sito vedere il QR code sul foglio di Addendum.

AVVERTENZE

Alimentazione

Prima di collegare l'apparecchio alla rete di alimentazione accertarsi che i dati di targa siano rispondenti a quelli della rete di distribuzione.

Non tirare il cavo per evitare di scollegare il dispositivo.

Spegnere il dispositivo prima di togliere alimentazione. Questa operazione non deve essere effettuata quando il HVR sta registrando, riproducendo o dal menu di configurazione. Interrompere registrazioni e riproduzione prima di scollegare il dispositivo, per evitare danneggiamenti all'hard disk.

Precauzioni per la sicurezza

Per prevenire il rischio di incendio e folgorazione, evitare di esporre il dispositivo alla pioggia o all'umidità e di introdurre al suo interno qualsiasi oggetto solido o liquido. Se ciò dovesse avvenire, scollegare il dispositivo dalla rete di alimentazione e farlo controllare da personale qualificato.

In nessun caso il dispositivo deve essere aperto. Per qualsiasi intervento di riparazione rivolgersi a personale qualificato oppure contattare il centro assistenza tecnico autorizzato (www.urmet.com >> Contatti >> Centri Assistenza Tecnica).

Conservare il dispositivo lontano dalla portata dei bambini, per evitare danni accidentali.

Non toccare questa apparecchiatura con le mani bagnate per evitare scosse elettriche o danni meccanici.

Se l'apparecchiatura dovesse cadere o il contenitore esterno dovesse risultare danneggiato, cessarne l'utilizzo.

Se si continuasse ad utilizzarla in queste condizioni, si potrebbe verificare una scossa elettrica. In questo caso contattare il rivenditore o l'installatore autorizzato.

Precauzioni per l'installazione

Per evitare il surriscaldamento del dispositivo, sistemarlo in una posizione che permetta il flusso dell'aria attraverso le fessure nel contenitore. Assicurarsi di lasciare uno spazio libero di almeno 5 cm quando viene installato all'interno di un rack. Per lo stesso motivo, non installare vicino a fonti di calore, come radiatori o condotti di aria calda.

Tenere lontano dalla luce solare diretta. Non installare in aree eccessivamente soggette a polvere, vibrazioni meccaniche o colpi.

Non posizionare il dispositivo su superfici instabili (ad es., tavoli traballanti o inclinati). In caso contrario potrebbe cadere con conseguenti danneggiamenti o guasti meccanici.

Non installare il dispositivo in un luogo in cui può essere esposto all'umidità o all'acqua. Evitare getti d'acqua sul dispositivo, per evitare rischi di incendio, scosse elettriche o danni meccanici.

Se all'interno dell'apparecchiatura dovesse penetrare acqua o qualche altro materiale estraneo cessarne l'utilizzo al fine di evitare la possibilità di incendio e scosse elettriche. In questo caso contattare il rivenditore o l'installatore autorizzato.

Non appoggiare sopra il dispositivo oggetti pesanti o che generano calore: questo potrebbe danneggiare il contenitore esterno e/o aumentare la temperatura interna, causando danneggiamenti.

Non coprire l'apparecchiatura con un panno quando sta funzionando, per evitare deformazioni del contenitore esterno e surriscaldamento delle parti interne con conseguente possibilità di incendio, scosse elettriche o guasto meccanico. Non avvicinare magneti od oggetti magnetizzati al dispositivo in quanto ciò potrebbe causare anomalie di funzionamento.

Non usare questa apparecchiatura in ambienti con presenza di fumo, vapore, umidità, polvere o vibrazioni intense.

Non mettere in funzione il dispositivo immediatamente dopo il trasporto da un luogo freddo ad un luogo caldo e viceversa. Attendere mediamente tre ore: questo intervallo di tempo è necessario al dispositivo per adattarsi al nuovo ambiente (temperatura, umidità, ecc...).

Pulizia del dispositivo

Usare un panno asciutto e strofinare leggermente per eliminare polvere e sporcizia.

Nel caso in cui la sporcizia non fosse eliminabile con un panno asciutto, compiere l'operazione con un panno inumidito con detergente neutro.

Non usare prodotti spray per la pulizia dell'apparecchio. Non usare liquidi volatili come benzina, alcool, solventi ecc. o panni trattati chimicamente per pulire il dispositivo, al fine di evitare deformazioni, deterioramenti o graffi della finitura della vernice.

Prima di effettuare qualsiasi operazione di pulizia o di manutenzione, disinserire l'apparecchio dalla rete di alimentazione elettrica.

Hard Disk

L'hard disk installato in questo dispositivo è sensibile agli urti, alle variazioni di temperatura e alle vibrazioni. Se queste precauzioni non vengono rispettate, potrebbe comprometersi il corretto funzionamento del dispositivo e potrebbe verificarsi la perdita di dati memorizzati nell'hard disk.

Se sono necessarie riparazioni, si suggerisce di effettuare un backup di tutti i dati importanti prima di portare il dispositivo al centro di assistenza. URMET S.p.A. non è responsabile per la perdita dei dati memorizzati.

L'aggiunta di un hard disk deve essere effettuata da personale tecnico qualificato o contattando il centro di assistenza tecnica.

Registrazione immagini

Questo dispositivo è stato progettato per registrare immagini, non come sistema di antifurto. URMET S.p.A. non può ritenersi responsabile per perdite o danni in seguito a furti subiti dall'utente.

Effettuare una registrazione di prova prima di utilizzare il dispositivo, per assicurarsi che funzioni correttamente. URMET S.p.A. non può essere ritenuta responsabile della perdita di dati memorizzati in seguito a perdite o danneggiamenti causati dal mancato rispetto delle norme di installazione, utilizzo, uso improprio o mal funzionamento del dispositivo. Questo dispositivo contiene componenti elettronici di precisione. Proteggere il dispositivo dagli urti per assicurare una corretta registrazione delle immagini.

Privacy e Copyright

Il HVR è un dispositivo per sistemi TVCC. La registrazione delle immagini è subordinata alle leggi vigenti nel paese di utilizzo. È inoltre vietata la registrazione di immagini protette da Copyright.

Gli utenti del prodotto sono responsabili per il controllo ed il rispetto di tutte le norme e gli statuti locali relativi al monitoraggio e alla registrazione di segnali video. Il produttore NON potrà essere ritenuto responsabile per un utilizzo di questo prodotto che non sia in conformità con le norme in vigore.

Aggiornamento software

Verificare periodicamente la sezione specifica del sito web del produttore all'indirizzo www.urmet.com >> Download >> Software per gli aggiornamenti software.

Aggiornamento firmware

Contattare il Customer Service di URMET S.p.A. al fine di verificare la disponibilità di eventuali aggiornamenti firmware.

Configurazione di rete

Per default, l'indirizzo IP del HVR è assegnato mediante DHCP.

Tramite il menu OSD "Rete" del HVR, assegnare al HVR un indirizzo IP che non sia già stato attribuito ad altri dispositivi, al fine di evitare conflitti di rete.

Dopo aver assegnato un indirizzo appropriato al HVR, può essere effettuato il collegamento alla rete.

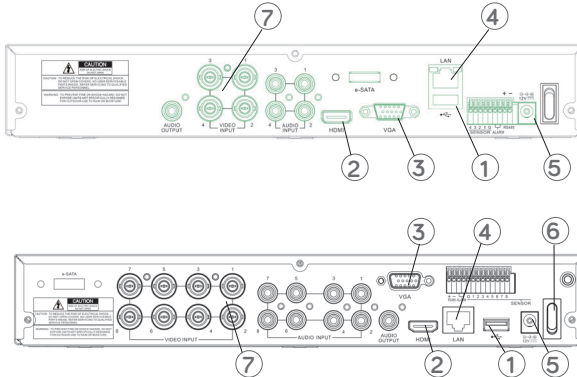
Connessioni di rete

Quando si effettua una connessione con un PC remoto (mediante Software Client o Browser) occorre tenere in considerazione che a qualunque canale video utilizzato sul PC corrisponde una connessione di tipo "unicast" (TCP, RTP, UDP).

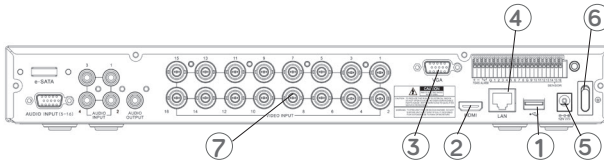
Installazione

Per una rapida messa in servizio del dispositivo utilizzando un monitor con ingresso VGA o HDMI connesso al HVR, seguire con attenzione le seguenti istruzioni nell'ordine indicato.

Pannello posteriore case HVR da 1 HDD con allarmi



Pannello posteriore case HVR da 2HDD con allarmi

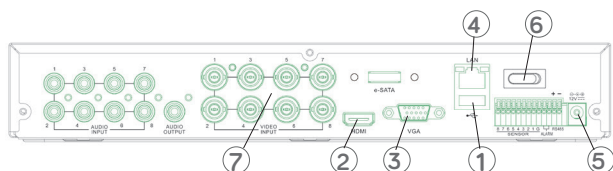
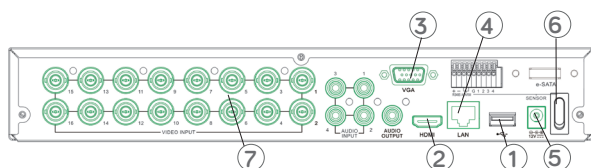
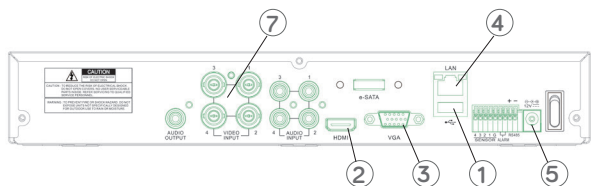


- | | |
|--------------------------|---------------------------------------|
| ① Porta USB | ⑤ Plug di alimentazione |
| ② Uscita HDMI | ⑥ Interruttore/i |
| ③ Porta VGA | ⑦ Segnali di ingresso video analogici |
| ④ Porta per cavo di rete | |

Installazione dell'HVR:

- Connettere il mouse alla porta USB ①.
- Connettere l'uscita HDMI ② o la porta VGA ③ al relativo monitor per la configurazione delle telecamere Analogiche/IP.
- Connettere il cavo di rete alla porta ④.
- Connettere i segnali di ingresso video analogici ⑦ con i cavi BNC
- Alimentare il dispositivo inserendo le prese di alimentazione negli appositi plug di alimentazione ⑤ e, se presente, posizionare l'interruttore/i ⑥ sulla posizione 1.

Pannello posteriore case HVR da 1 HDD con allarmi



- | | |
|--------------------------|---------------------------------------|
| ① Porta USB | ⑤ Plug di alimentazione |
| ② Uscita HDMI | ⑥ Interruttore/i |
| ③ Porta VGA | ⑦ Segnali di ingresso video analogici |
| ④ Porta per cavo di rete | |

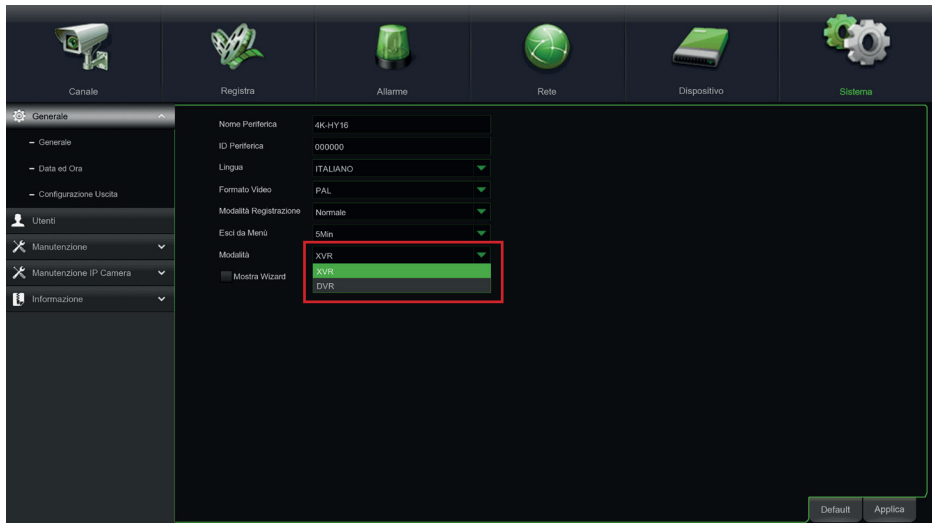
Installazione dell'HVR:

- Connettere il mouse alla porta USB ①.
- Connettere l'uscita HDMI ② o la porta VGA ③ al relativo monitor per la configurazione delle telecamere Analogiche/IP.
- Connettere il cavo di rete alla porta ④.
- Connettere i segnali di ingresso video analogici ⑦ con i cavi BNC
- Alimentare il dispositivo inserendo le prese di alimentazione negli appositi plug di alimentazione ⑤ e, se presente, posizionare l'interruttore/i ⑥ sulla posizione 1.

Avvio del HVR

CONFIGURAZIONE DISPOSITIVO

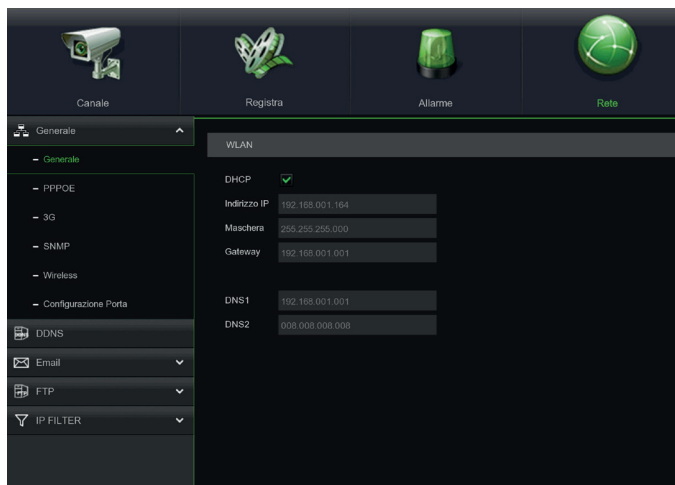
1. Accedere al menu OSD del HVR premendo il tasto destro del mouse a monitor e inserendo la password di amministratore (default: **00000000**), verificare la versione firmware attualmente installata su HVR dalla pagina del menu "Sistema" -> "Info". Se la versione non è recente, è possibile aggiornare il software di sistema (firmware) del HVR, seguendo le istruzioni riportate nel manuale completo del HVR disponibile sul sito Urmet (per scaricare il Manuale dal Sito vedere il QR code sul foglio di Addendum).
2. Da menu OSD alla pagina "Sistema" -> "Generale" è possibile selezionare la modalità di funzionamento del dispositivo (vd. riquadro rosso nell'immagine successiva):
 Modalità di Registrazione (solo per gli HVR 4K):
 - Normale: supporta su ingressi analogici segnali video fino alla risoluzione massima di 4K.
 - 5MP Mode: supporta su ingressi analogici segnali video fino alla risoluzione massima di 5M.



IMPORTANTE


Solo su su alcuni modelli l'impiego della modalità di funzionamento di tipo "DVR" (analogico puro) consente un incremento della massima velocità di registrazione dei segnali analogici in termini di frame-rate al secondo per singolo canale.

3. Visualizzare nella pagina “Menu” -> “Parametri” -> “Rete” i parametri di rete attualmente in uso sul HVR: attendere una decina di secondi per l’assegnazione e la visualizzazione automatica a menu dei parametri di rete.



- Se la Rete LAN non dovesse supportare il servizio DHCP, sarà necessario cambiare nella pagina “Menu” -> “Rete” del HVR la modalità da “DHCP” a “Statico” e poi inserire manualmente i parametri di rete appropriati: indirizzo IP, Maschera, Gateway, DNS.

IMPORTANTE

In caso di utilizzo del dispositivo in modalità (XVR) e di registrazione di canali IP, onde evitare perdite di segnale video, accertarsi che le telecamere IP abbiano indirizzo IP statico. L'indirizzo delle telecamere può essere modificato da dinamico a statico facendo uso del pulsante  (vd. step successivi).

CONFIGURAZIONE CANALI ANALOGICI

1. Accedere alla pagina di menu OSD “Menu” -> “Parametri” -> “Canali analogici” per verificare lo stato degli ingressi video analogici del dispositivo. Solo in modalità di funzionamento ibrida (XVR) è possibile abilitare/disabilitare singolarmente gli ingressi video analogici, come illustrato dall’immagine successiva. Per ciascun ingresso analogico disabilitato, viene automaticamente abilitato un canale IP aggiuntivo oltre a quelli supportati di default dal dispositivo.

IMPORTANTE

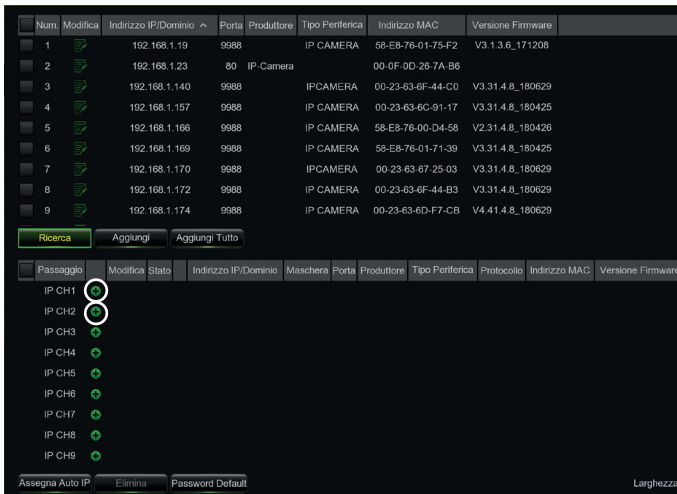
Per ogni ingresso video analogico disabilitato il dispositivo incrementa la propria banda in ingresso. Per maggiori dettagli sulla banda massima supportata fare riferimento al manuale istruzioni presente sul sito Urmet. Per scaricare il Manuale dal Sito vedere il QR code sul foglio di Addendum.



CONFIGURAZIONE CANALI IP

Prima di procedere alla configurazione dei canali IP dell'XVR, assicurarsi che le telecamere IP siano funzionanti e connesse alla stessa rete cui dev'essere connesso l'HVR. Per la messa in rete e la configurazione delle telecamere IP fare riferimento alle istruzioni fornite a corredo delle telecamere.

1. Per assegnare manualmente le telecamere IP ai canali del XVR, cliccare sul tasto "+" per aggiungere la Telecamera IP al relativo canale, come mostrato in Figura:



2. Per proseguire con l'aggiunta manuale delle Telecamere IP:

- Cliccare su "Ricerca" per trovare le telecamere IP nella rete, a questo punto selezionare la telecamera IP che si desidera aggiungere e inserire la password (Default Password: admin), controllare che il protocollo e la porta siano impostati correttamente come mostrato nella figura seguente. Selezionare "Aggiungi" e attendere che il dispositivo sia in linea (attendere che l'icona di stato diventi verde).

Aggiungi IP Camera

Num. o	Indirizzo IP/Dominio	Porta	Produttore	Tipo Periferica	Indirizzo MAC	Versione Firmware
6	192.168.1.169	9988		IP CAMERA	58-E8-76-01-71-39	V3.31.4.8_180425
7	192.168.1.170	9988		IP CAMERA	00-23-63-6F-25-03	V3.31.4.8_180629
8	192.168.1.172	9988		IP CAMERA	00-23-63-6F-44-B3	V3.31.4.8_180629
9	192.168.1.174	9988		IP CAMERA	00-23-63-6D-F7-CB	V4.41.4.8_180629
10	192.168.1.178	9988		IP CAMERA	00-23-63-6B-91-FE	V4.41.4.8_180629
11	192.168.1.180	9988		IP CAMERA	58-E8-76-01-76-A4	V3.31.4.8_180425
12	192.168.1.181	9988		IP CAMERA	58-E8-76-01-80-2F	V2.1.3.6_171222
13	192.168.1.186	6060	Umet		DC-07-00-19-25-BF	
14	192.168.1.191	6060	Umet		DC-07-00-F2-20-39	
15	192.168.1.219	6060	Umet		5A-57-12-32-A3-40	
16	192.168.1.248	9988		IP CAMERA	00-23-63-6B-93-EF	V4.41.4.8_180417

Indirizzo IP/Dominio:

Alias:

Posizione:

Porta:

Protocollo:

Nome Utente:

Password: Mostra Password

Aggiungi IP Camera

Num. o	Indirizzo IP/Dominio	Porta	Produttore	Tipo Periferica	Indirizzo MAC	Versione Firmware
6	192.168.1.169	9988		IP CAMERA	58-E8-76-01-71-39	V3.31.4.8_180425
7	192.168.1.170	9988		IP CAMERA	00-23-63-6F-25-03	V3.31.4.8_180629
8	192.168.1.172	9988		IP CAMERA	00-23-63-6F-44-B3	V3.31.4.8_180629
9	192.168.1.174	9988		IP CAMERA	00-23-63-6D-F7-CB	V4.41.4.8_180629
10	192.168.1.178	9988		IP CAMERA	00-23-63-6B-91-FE	V4.41.4.8_180629
11	192.168.1.180	9988		IP CAMERA	58-E8-76-01-76-A4	V3.31.4.8_180425
12	192.168.1.181	9988		IP CAMERA	58-E8-76-01-80-2F	V2.1.3.6_171222
13	192.168.1.186	6060	Umet		DC-07-00-19-25-BF	
14	192.168.1.191	6060	Umet		DC-07-00-F2-20-39	
15	192.168.1.219	6060	Umet		5A-57-12-32-A3-40	
16	192.168.1.248	9988		IP CAMERA	00-23-63-6B-93-EF	V4.41.4.8_180417

Indirizzo IP/Dominio:

Alias:

Posizione:

Porta:

Protocollo:

Nome Utente:

Password: Mostra Password

Controllo Img.

PTZ


Impostazione Video incluso

Motion

PIR

Analisi

Passaggio	Modifica	Stato	Indirizzo IP/Dominio
<input type="checkbox"/>	<input type="checkbox"/>	<input type="checkbox"/>	192.168.1.170 9988
<input type="checkbox"/>	<input type="checkbox"/>	<input type="checkbox"/>	192.168.1.172 9988
<input type="checkbox"/>	<input type="checkbox"/>	<input type="checkbox"/>	192.168.1.174 9988
<input type="checkbox"/>	<input type="checkbox"/>	<input checked="" type="checkbox"/>	192.168.1.178
<input type="checkbox"/>	<input type="checkbox"/>	<input checked="" type="checkbox"/>	192.168.1.186
<input type="checkbox"/>	<input type="checkbox"/>	<input type="checkbox"/>	IP CH3
<input type="checkbox"/>	<input type="checkbox"/>	<input type="checkbox"/>	IP CH4
<input type="checkbox"/>	<input type="checkbox"/>	<input type="checkbox"/>	IP CH5
<input type="checkbox"/>	<input type="checkbox"/>	<input type="checkbox"/>	IP CH6
<input type="checkbox"/>	<input type="checkbox"/>	<input type="checkbox"/>	IP CH7
<input type="checkbox"/>	<input type="checkbox"/>	<input type="checkbox"/>	IP CH8
<input type="checkbox"/>	<input type="checkbox"/>	<input type="checkbox"/>	IP CH9

- Per modificare i dati utilizzati dall'HVR per connettere ciascun canale, selezionare il pulsante  (cerchiato nell'immagine precedente).

Modifica Profilo IP Camera

Passaggio IP CH1

Alias IP CH1

Posizione SU-SX

Indirizzo IP/Dominio 192.168.1.178

Maschera 255.255.255.000

Porta 9988

Protocollo Privato

Nome Utente admin

Password ***** Mostra Password

OK Annulla

Modifica Profilo IP Camera

Passaggio IP CH2

Alias IP CH2

Posizione SU-SX

Indirizzo IP/Dominio 192.168.1.186

Maschera 255.255.255.000


Porta 6060

Protocollo U-IPCy

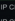
Nome Utente admin

Password ***** Mostra Password

OK Annulla

- Per modificare i parametri di rete della telecamera connessa (esempio: indirizzo IP della telecamera da DHCP a statico, maschera, Gateway, porta) selezionare il pulsante  (cerchiato nell'immagine precedente).

Registra Allarme Rete Dispositivo Sistema

Num.	Modifica	Indirizzo IP/Dominio	Porta	Device Model	Tipo Preferenza	Indirizzo MAC	Versione Firmware
1							
2							
3							
4							
5							
6							
7							
8							
9							

Modifica telecamera IP

Passaggio IP CH1

Tipo

Indirizzo IP 192.168.001.178

Maschera 255.255.255.000

Gateway 192.168.001.001

Porta 9988

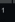
Nome Utente admin

Password ***** Mostra Password

OK Annulla

IP MAC	Versione Firmware
68-91-FE-19-25-BF	V4.41-4.8,180629
1-10-20170407	

Registra Allarme Rete Dispositivo Sistema

Num.	Modifica	Indirizzo IP/Dominio	Porta	Device Model	Tipo Preferenza	Indirizzo MAC	Versione Firmware
1							
2							
3							
4							
5							
6							
7							
8							
9							

Modifica telecamera IP

Passaggio IP CH2

Tipo

Indirizzo IP 192.168.001.186

Maschera 255.255.255.000

Gateway 192.168.001.001

Porta 6060

Nome Utente admin

Password ***** Mostra Password

OK Annulla

IP MAC	Versione Firmware
68-91-FE-19-25-BF	V4.41-4.8,180629
1-10-20170407	

INFORMAZIONI DI FUNZIONAMENTO

1. L'HVR è impostato per avviare automaticamente la registrazione continua delle telecamere assegnate ai canali. Verificare che per ogni telecamera compaia a monitor il simbolo "R" di colore rosso.
2. Nella griglia di anteprima LIVE, di Default l'HVR tenta di visualizzare il MAIN STREAM di tutte le telecamere IP abilitate e configurate, ma se non ci sono abbastanza risorse di decodifica, il dispositivo automaticamente visualizza il SUB STREAM dei canali.
3. Quando il messaggio "Risorse Insufficienti" è visualizzato sulla griglia di anteprima LIVE, in corrispondenza dei canali IP, è necessario ridurre i valori impostati del frame-rate e del bit-rate MAIN STREAM o SUB STREAM dei canali IP nel menu OSD, alla pagina "Menu" -> "Parametri" -> "Registra" -> "IP CHx" -> "MainStream" oppure "Menu" -> "Parametri" -> "Registra" -> "IP CHx" -> "SubStream".
4. Se si utilizza l'interfaccia web della telecamera IP per modificarne dei parametri (ad es. MainStream, SubStream o Mobile Stream), un riavvio dell'HVR è necessario affinché le modifiche sulla telecamera siano visualizzate anche nei parametri di menu del canale IP corrispondente su HVR.
5. Dopo aver completato la configurazione di rete, l'HVR e le telecamere possono essere visualizzate da remoto utilizzando uno smartphone iOS o Android dall'App **URMET iUVS plus** o da PC utilizzando Internet Explorer / Firefox o il Software client **Urmet UVS**.

*NOTA BENE

- La Password di Default dell'HVR è 00000000. È suggerito il cambio password al primo accesso del menu nella pagina "Menu" -> "Sistema" -> "Utenti".
- Se l'IP Camera non è rilevata provare ad aggiungerla manualmente.
- Per maggiori dettagli consultare il manuale istruzioni completo del dispositivo scaricabile dal Sito Urmet (per scaricare il Manuale dal Sito vedere il QR code sul foglio di Addendum).

CONFIGURAZIONE CANALI HVR DA PC

Per una rapida messa in servizio del dispositivo, senza necessità di connetterlo ad un monitor bensì direttamente da postazione PC connessa in rete, fare riferimento al manuale completo del dispositivo, scaricabile e consultabile dal sito Urmet (per scaricare il Manuale dal Sito vedere il QR code sul foglio di Addendum).

Registrazione e Playback

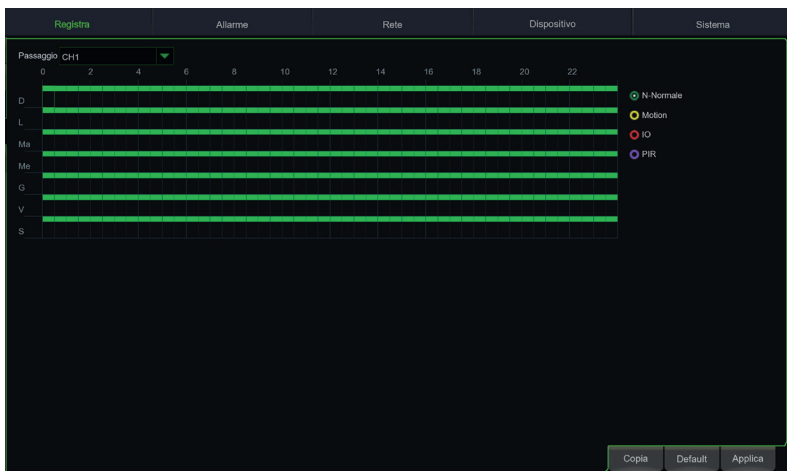
PARAMETRI DI REGISTRAZIONE

Selezionare “Menu” -> “Parametri” -> “Registra” per entrare nel menu “Registra”. Si elencano le seguenti funzioni:

1. Il menu “Pianifica” permette l'impostazione delle registrazioni: 24 ore o Normale, su Motion/Allarme e si possono personalizzare per fasce orarie stabilite. È anche possibile programmare entrambe le registrazioni Normale/Allarmata sulle stesse fasce orarie.
2. Nel Menu “MainStream” è possibile impostare la risoluzione desiderata tra quelle disponibili, il frame rate e bit rate per canale.

Passaggio	Registra	Modalità Stream	Pre-Rec
CH1	✓	DualStream	✓
CH2	✓	DualStream	✓
CH3	✓	DualStream	✓
CH4	✓	DualStream	✓
CH5	✓	DualStream	✓
CH6	✓	DualStream	✓
CH7	✓	DualStream	✓
CH8	✓	DualStream	✓
CH9	✓	DualStream	✓
CH10	✓	DualStream	✓
CH11	✓	DualStream	✓
CH12	✓	DualStream	✓
CH13	✓	DualStream	✓
CH14	✓	DualStream	✓
CH15	✓	DualStream	✓
CH16	✓	DualStream	✓
IP CH1	✓	DualStream	✓
IP CH2	✓	DualStream	✓

Copia Default Applica



Il dispositivo gestisce due differenti stream video per ciascun ingresso analogico e fino a tre differenti stream video per ciascun ingresso IP come segue:

- **Main stream:** stream a risoluzione massima, utilizzato per la videoregistrazione su Hard Disk e per la visualizzazione su rete locale
- **Sub stream:** stream a risoluzione media per la visualizzazione da remoto
- **Mobile stream:** stream opzionale attivabile solo se supportato dalla telecamera IP. È uno stream a risoluzione bassa per la visualizzazione da remoto.

Per configurare ciascun stream, aprire il menu OSD alla pagina “Rete” e selezionare lo stream da configurare:

- Nella pagina di menu relativa al **Main stream**, premere sul pulsante “Default” e accertarsi che vengano impostati i valori di fabbrica.
Premere su “Copia” per copiare gli stessi valori su tutti i canali e premere “Salva” per salvare i parametri sulle telecamere.

Passaggio	Tipo Stream	Risoluzione	FPS	Codice di tipo video	Bitrate di controllo	Modalità Bitrate	Bit Rate	Audio
CH1	normale	1280 x 1440	15	H.265	CBR	Modalità personal	1664	✓
CH2	normale	1280 x 1440	18	H.265	CBR	Modalità personal	1664	✓
CH3	normale	1280 x 720	25	H.265	CBR	Modalità predefinit	2048	✓
CH4	normale	1280 x 720	25	H.265	CBR	Modalità predefinit	2048	✓
CH5	normale	1280 x 1440	18	H.265	CBR	Modalità personal	1664	✓
CH6	normale	1280 x 1944	15	H.265	CBR	Modalità predefinit	6144	✓
CH7	normale	1920 x 1080	15	H.265	CBR	Modalità predefinit	1280	✓
CH8	normale	1280 x 1440	18	H.265	CBR	Modalità personal	1664	✓
CH9	normale	1920 x 1080	15	H.265	CBR	Modalità predefinit	1280	✓
CH10	normale	1920 x 1080	15	H.265	CBR	Modalità predefinit	4096	✓
CH11	normale	1920 x 1080	15	H.265	CBR	Modalità predefinit	1280	✓
CH12	normale	1920 x 1080	15	H.265	CBR	Modalità predefinit	1280	✓
CH13	normale	960 x 576	25	H.265	CBR	Modalità predefinit	2048	✓
CH14	normale	1280 x 1440	18	H.265	CBR	Modalità personal	1664	✓
CH15	normale	1280 x 1944	15	H.265	CBR	Modalità predefinit	2048	✓
CH16	normale	1920 x 1080	15	H.265	CBR	Modalità predefinit	1280	✓
IP CH1	normale	2560 x 1520	25	H.265	CBR	Modalità personal	5120	✓
IP CH2	normale	1920 x 1080	25	H.265	CBR	Modalità personal	2560	✓

Larghezza di banda totale 32Mbps, Banda utilizzata 10.25Mbps

Copia Default Applica

- Nella pagina di menu relativa al **Sub stream**, premere sul pulsante “Default” e accertarsi che vengano impostati i valori di fabbrica.
Premere su “Copia” per copiare gli stessi valori su tutti i canali e premere “Salva” per salvare i parametri sulle telecamere.
- Nella pagina di menu relativa al **Mobile stream**, premere sul pulsante “Default” e accertarsi che vengano impostati i valori di fabbrica.
Premere su “Copia” per copiare gli stessi valori su tutti i canali e premere “Salva” per salvare i parametri sulle telecamere.

IMPORTANTE

Questi valori di fabbrica sono quelli consigliati sugli stream video per ottenere il giusto compromesso tra resa video e fluidità, sia in registrazione che in visualizzazione LIVE, sia in locale che da remoto.

È comunque possibile impostare manualmente valori di stream differenti da quelli di fabbrica illustrati nei punti precedenti.

3. Dopo aver effettuato le impostazioni del Menu di Registrazione, salvare le modifiche e assicurarsi che usciti dal Menu del Dispositivo sia visualizzata a schermo per ciascun canale in modalità LIVE, l'icona “R” che indica che il Dispositivo è in registrazione secondo i parametri impostati.

PLAYBACK

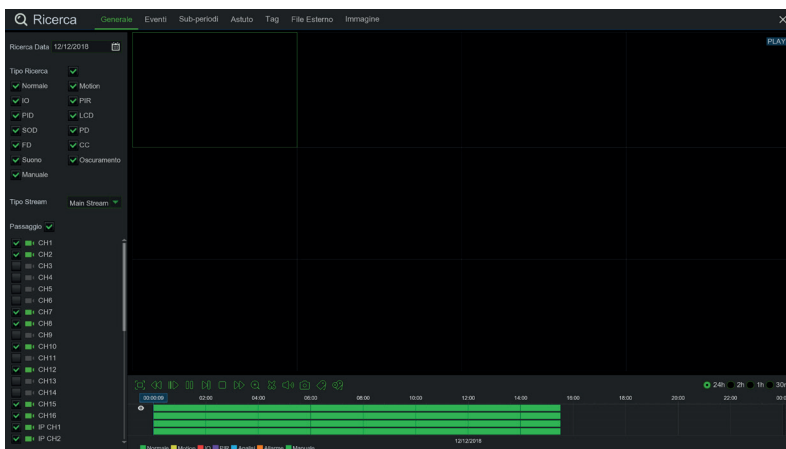
Fare clic su “Menu” -> “Ricerca Video” -> “Generale” premere il tasto “Play” per accedere all’interfaccia illustrata di seguito.

Spuntare quindi il canale che si desidera riprodurre e fare clic sul pulsante “Play” per accedere alla modalità di riproduzione precedentemente illustrata.

Si può utilizzare la barra di controllo “Playback” per attivare “Fast Forward” [Avanzamento rapido] (X2, X4 e X8), “Slow play” [Riproduzione lenta] (velocità 1/2, 1/4 e 1/8), “Play” [Riproduzione], “Pause/Frame” [Pausa/Fotogramma] e “Rewind” [Indietro] (X2, X4 and X8).

Al termine della riproduzione, l’HVR tornerà al menu precedente, illustrato di seguito.

La Barra di controllo riproduzione visualizza la progressione della riproduzione in corso, come illustrato di seguito. Facendo clic in qualsiasi momento sulla barra di controllo, se in tale punto non vi sono file di registrazione, il sistema tornerà al menu precedente.

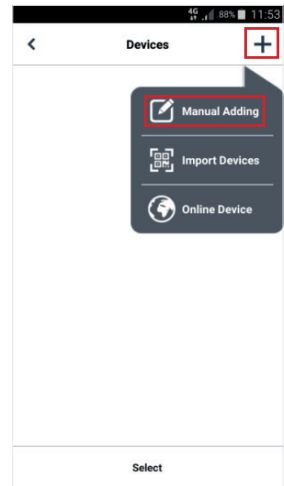
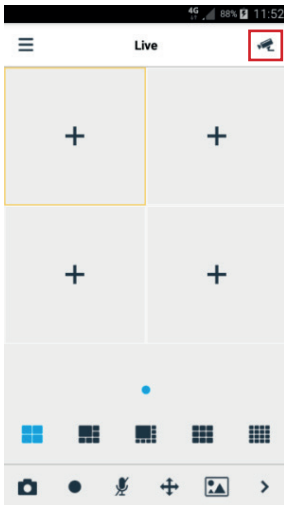



Visualizzazione da Smartphone mediante QR Code

Una volta configurati HVR e telecamere in rete, per la visualizzazione da remoto su iPhone o smartphone Android, scaricare l'app **URMET iUVS plus** dai rispettivi store.



Dopo aver scaricato ed installato l'applicazione dallo store, per aggiungere e visualizzare l'HVR su smartphone tramite connessione P2P procedere come segue:



Compilare il campo "Nome dispositivo". Selezionare il simbolo  per inserire l'ID dell'HVR leggendo da QR code. Installare su smartphone l'app di lettura codici QR se assente quindi inquadrare il QR code posto sul case dell'HVR.

4G 88% 11:54

< New Devices Save

Device Name: NVR

Login Type: Device ID

Device ID: RSV17010

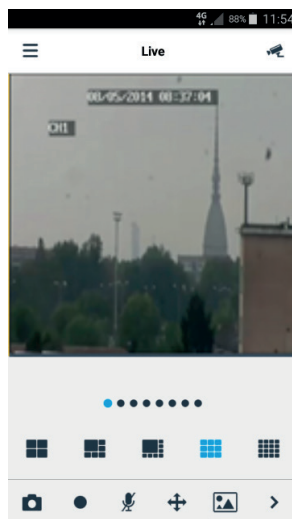
Media Pen: 9000

User Name: admin

Password:

Channels: 8

Compilare il campo “Password” inserendo la password dell’HVR (default: 00000000) quindi premere “Salva” e attendere una decina di secondi per il caricamento automatico del video LIVE dell’HVR.



IMPORTANTE

- Oltre alla modalità P2P è anche possibile visualizzare l’HVR da remoto su smartphone tramite il servizio **Urmet DDNS** (per il quale è tuttavia necessario effettuare delle impostazioni sul proprio router del tipo apertura ed inoltra porte). Per maggiori informazioni su come utilizzare il servizio Urmet DDNS, consultare il manuale completo dell’HVR (per scaricare il Manuale dal Sito vedere il QR code sul foglio di Addendum).
- Per visualizzare l’HVR in rete locale (LAN) è possibile aggiungerlo su app utilizzando il suo indirizzo IP. Per conoscere l’indirizzo IP locale dell’HVR, consultare la pagina del menu “Menu” -> “Rete” dell’HVR.

Visualizzazione da Browser PC

Una volta configurati HVR e telecamere in rete, è possibile collegarsi all'HVR tramite browser da:

- Postazione PC con sistema operativo Windows e browser Internet Explorer o Firefox
- Postazione MAC con sistema operativo 10.8.0 o superiore e browser Safari versione 6.0 o superiore.

La postazione PC o MAC dev'essere connessa sulla stessa rete locale (LAN) cui è connesso l'HVR.

Per effettuare la connessione all'HVR (per soli sistemi Windows) effettuare le seguenti operazioni:

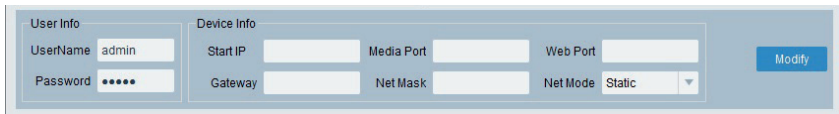
1. Su PC con sistema operativo Windows e collegato alla stessa rete cui è connesso l'HVR, installare il software "Device Config Tool" presente nel CD a corredo del prodotto. Ad installazione terminata eseguire il software, che rileverà l'HVR in rete locale LAN e lo mostrerà in elenco.

- Se la rete LAN cui è connesso l'HVR è provvista di servizio di indirizzamento automatico (DHCP), all'HVR viene assegnato automaticamente un indirizzo IP valido che viene mostrato in elenco del software "Device Config Tool":



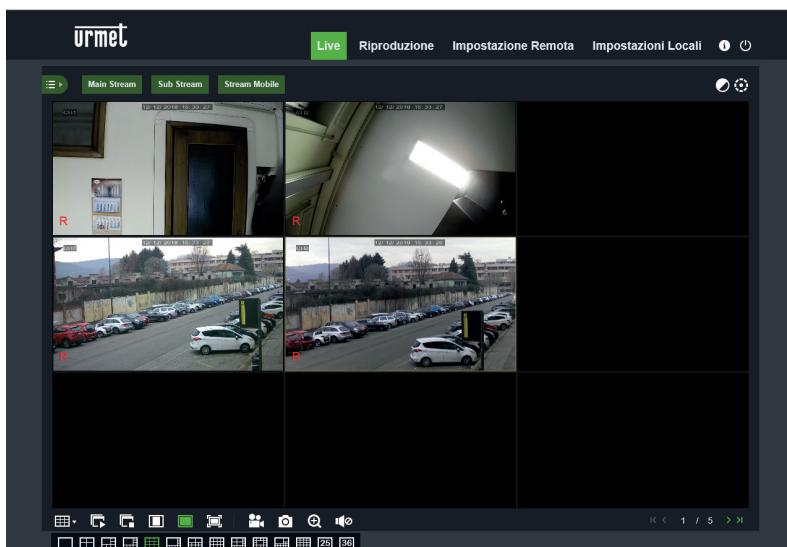
No.	IP	Media Port	Web Port	Channel	Device Name	Device Version	Net M
1	192.168.1.169	9000	80	4	1097/604	V6.0.0-20171020	255.255

- Se la Rete LAN cui è connesso l'HVR non dovesse supportare il servizio DHCP, è necessario assegnare manualmente un indirizzo IP valido al dispositivo. Per fare ciò nella parte inferiore del software "Device Config Tool" impostare i parametri di rete che si desidera assegnare all'HVR: **IP, Gateway, Net Mask**, quindi inserire la password (default: **00000000**) e premere "**Modify**" per salvare i parametri di rete nelle impostazioni dell'HVR:



User Info		Device Info			
UserName	admin	Start IP		Media Port	
Password	•••••	Gateway		Net Mask	
				Web Port	
				Net Mode	Static

- A questo punto cliccare sull'indirizzo IP dell'HVR visualizzato nell'elenco del "Device Config Tool", si aprirà automaticamente Internet Explorer. All'avvio della prima connessione, il browser richiede l'installazione di un componente software (ActiveX nel caso di Internet Explorer) scaricato direttamente dall'HVR. Accettare l'installazione del componente e proseguire. Per i dettagli sull'installazione dell'ActiveX fare riferimento al manuale completo HVR scaricabile dal Sito Urmet (per scaricare il Manuale dal Sito vedere il QR code sul foglio di Addendum).
 - In alternativa senza utilizzare il software "Device Config Tool" è possibile aprire il browser (Internet Explorer o Firefox per Windows, Safari per MAC) e digitare nella barra di navigazione l'indirizzo IP dell'HVR. Per conoscere l'indirizzo IP dell'HVR aprire la pagina di menu "Menu" -> "Rete" sul monitor dell'HVR.
2. Una volta installato il componente, il browser visualizzerà la pagina di login: inserire la password dell'HVR (default: **00000000**) e premere su "**Accesso**" per avviare la connessione e visualizzare i flussi video nel browser.



Per ulteriori informazioni sulla fruizione dell'HVR da browser, fare riferimento al manuale completo disponibile su sito Urmet (per scaricare il Manuale dal Sito vedere il QR code sul foglio di Addendum).

Visualizzazione da Client Software

È anche possibile collegarsi a uno o più HVR in contemporanea dal client software URMET UVS, disponibile nel CD a corredo del prodotto. Il software URMET UVS è disponibile in due versioni: per sistema operativo Windows e per sistema operativo MAC versione 10.8.0 o superiore.

Per maggiori dettagli sull'installazione e sull'utilizzo del client software URMET UVS, fare riferimento al manuale completo disponibile sul CD fornito a corredo e sul sito Urmet.



DIRETTIVA 2012/19/UE DEL PARLAMENTO EUROPEO E DEL CONSIGLIO del 4 luglio 2012 sui rifiuti di apparecchiature elettriche ed elettroniche (RAEE).

Il simbolo del cassonetto barrato riportato sull'apparecchiatura o sulla sua confezione indica che il prodotto alla fine della propria vita utile deve essere raccolto separatamente dagli altri rifiuti.

L'utente dovrà, pertanto, conferire l'apparecchiatura giunta a fine vita agli idonei centri comunali di raccolta differenziata dei rifiuti elettrotecnici ed elettronici. In alternativa alla gestione autonoma è possibile consegnare l'apparecchiatura che si desidera smaltire al rivenditore, al momento dell'acquisto di una nuova apparecchiatura di tipo equivalente.

Presso i rivenditori di prodotti elettronici con superficie di vendita di almeno 400 m² è inoltre possibile consegnare gratuitamente, senza obbligo di acquisto, i prodotti elettronici da smaltire con dimensione massima inferiore a 25 cm.

L'adeguata raccolta differenziata per l'avvio successivo dell'apparecchiatura dismessa al riciclaggio, al trattamento e allo smaltimento ambientalmente compatibile contribuisce ad evitare possibili effetti negativi sull'ambiente e sulla salute e favorisce il reimpiego e/o riciclo dei materiali di cui è composta l'apparecchiatura.

Index

GENERAL INFORMATION	23
Warnings	23
INSTALLATION	25
STARTING UP HVR	27
Device configuration	27
Analogue channel configuration	28
IP channel configuration	29
Operating information	32
HVR channel configuration using a PC	32
RECORD AND PLAYBACK	33
Recording Parameters	33
Playback	36
DISPLAY FROM THE SMARTPHONE	37
DISPLAY WITH PC BROWSER	39
DISPLAY FROM SOFTWARE CLIENT	40

General Information

Dear Customer,

Thank you for having purchased this Urmet product.

This document describes how to install and use the HVR models for H.264 Hybrid HVR URMET S.p.a.

Read this quick guide which contains information for correct, safe use carefully.

Keep this quick guide at hand so that you can refer to it when needed.

*NOTE

For more detailed information about the devices, refer to the complete user manual available on the Urmet website (see QR code printed on the Addendum sheet).

WARNINGS

Power

Check mains rating before plugging the power unit in.

Do not pull the cable to unplug the device.

Switch the device off before unplugging power unit. This operation must not be performed when the HVR is recording, playing or from the configuration menu. Stop recordings and playback in progress before disconnecting power from the device to prevent damaging the hard disk beyond repair.

Safety precautions

Keep the device away from rain and humidity to prevent risk of fire and electrocution. Do not introduce material (solid or liquid) inside. If this should accidentally occur, disconnect the device from the mains and have it inspected by qualified personnel.

Never open the device. In all cases, contact a qualified personnel or authorised service centre for repairs (www.urmet.com >> Contacts >> Export Sales Network).

Keep the device away from children, to prevent accidental damage.

Do not touch the device with wet hands to prevent electrical shock or mechanical damage.

Do not use the device if it should fall or the external casing is damaged. Risk of electrocution if the device is used in such conditions. Contact the retailer or authorised installer.

Installation precautions

To prevent overheating the device, arrange it in a position allowing the flow of air through the slots in the casing. Ensure at least 5 cm of free space when installing inside a rack. For the same reason, do not install sources of heat, such as radiators or hot air ducts. Keep away from direct sunlight. Do not install in areas subject to excessive dust, mechanical vibrations or shocks.

Do not arrange this device on an unstable surface, such as a tottering or slanted table. The device could fall causing injury or mechanical failures.

Do not install the device in a place where it could be exposed to humidity or water. Do not direct a jet of water onto the device: risk of fire, electrocution or mechanical failure.

Stop using the device if water or other material should penetrate inside: risk of fire and electrocution. Contact the retailer or authorised installer.

Do not place heavy or heat generating objects on top of the device: this could damage the casing and/or increase internal temperature causing faults.

Do not cover the device with a cloth while it is running to prevent deforming the external casing and overheating the internal parts: risk of fire, electrocution and mechanical failure.

Keep magnets and magnetised objects away from the device to prevent faults.

Do not use the device in presence of smoke, vapour, humidity, dust or intense vibrations.

Wait for a while before operating a device immediately after transporting it from a cold place to a warm place and vice versa. Wait on average for three hours: this will allow the device to adapt to the new ambient (temperature, humidity, etc.).

Cleaning the device

Rub delicately with a dry cloth to remove dust and dirt.

Dip the cloth in neutral detergent if dirt cannot be eliminated with a dry cloth alone.

Do not use volatile liquids (such as petrol, alcohol, solvents, etc.) or chemically treated clothes to clean the device to prevent deformation, deterioration or scratches to the paint finish.

Hard disk

The hard disk installed in this device is sensitive to shocks, differences in temperature and vibrations. Disrespect of these precautions can compromise correct operation of the device and cause loss of data stored on the hard disk.

If repairs are required, it is advisable to backup all important data before taking the device to the service centre. URMET S.p.A. is not liable for loss of stored data.

The addition of a hard disk must be performed by qualified technical personnel or by contacting the technical assistance service.

Image recording

This device was designed to record images, not as a burglar alarm. URMET S.p.A. cannot be held liable for loss or damage following theft sustained by the user.

Make a test recording before using the device to make sure that is working correctly. Please note that URMET S.p.A. is not liable for loss of stored data consequent to loss or damage caused by incorrect observation installation, use, improper use or malfunctioning of the device.

This device contains precision electronic components. Protect the device from shocks to ensure correct recording of images.

Privacy and Copyright

The HVR is a device for CCTV systems. Recording of images is subject to the laws in force in your country. Recording of images protected by copyright is forbidden.

Product users shall be responsible for checking and respecting all local rules and regulations concerning monitoring and recording video signals. The manufacturing SHALL NOT BE LIABLE for use of this product not in compliance with the laws in force.

Software upgrades

Regularly check the specific section of the manufacturer's web site at www.urmet.com >> Download >> Software for software upgrades.

Firmware upgrades

Call URMET S.p.A. Customer Service for firmware upgrades.

Network installation

The factory default IP address of the HVR is DHCP.

Using the HVR Network OSD Menu, assign the HVR an IP address which hasn't been assigned to other devices in order to prevent any network conflict.

After assigning a proper IP address to the HVR, it can be connected to the Network.

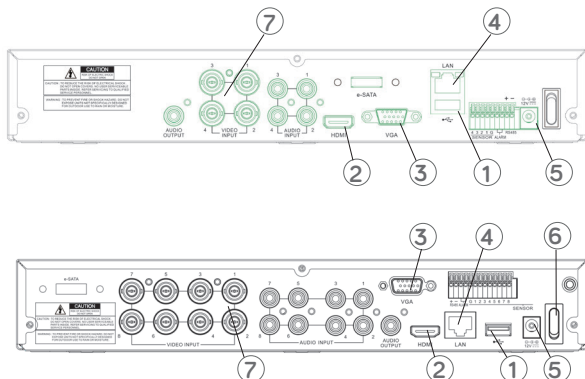
Network connection

When connecting to a remote PC (using Client Software or I.E.), remember that all video channels used by the PC correspond to a "unicast" type connection (TCP, RTP,UDP etc).

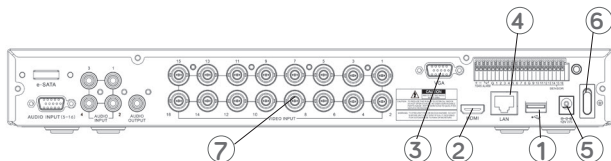
Installation

Use a monitor with VGA or HDMI input for device start-up. Carefully follow the instructions below.

1 HDD housing's rear panel with alarms



2HDD housing's rear panel with alarms

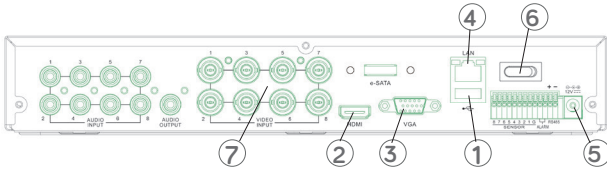
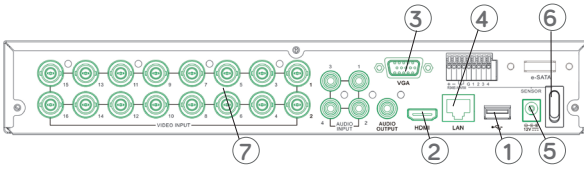
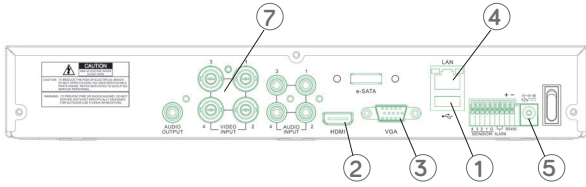


- | | |
|----------------------|-------------------------------|
| ① USB port | ⑤ Plugs |
| ② HDMI output | ⑥ Switches |
| ③ VGA output | ⑦ Analogue Video Input Signal |
| ④ Network cable port | |

For HVR Installation follow these step:

- Connect the mouse to the USB port ①.
- Connect the HDMI Output ② or VGA Output ③ to the monitor used for the configuration of the IP cameras.
- Connect the network cable to the port ④.
- Connect the analogue video input ⑦.
- Switch on the device inserting the power connectors inside the plugs ⑤ and position the switches ⑥, if available, on position 1.

1 HDD housing's rear panel with alarms



- ① USB port
- ② HDMI output
- ③ VGA output
- ④ Network cable port
- ⑤ Plugs
- ⑥ Switches
- ⑦ Analogue Video Input Signal

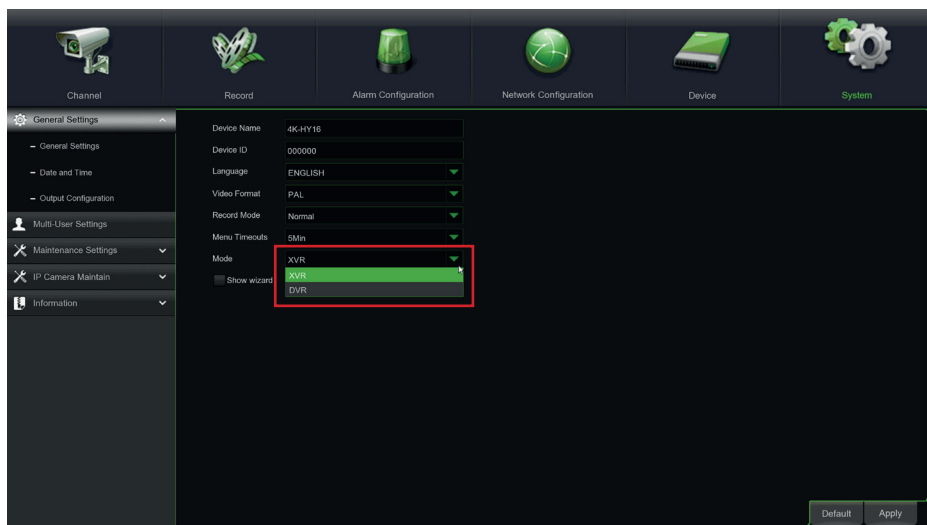
For HVR Installation follow these step:

- Connect the mouse to the USB port ①.
- Connect the HDMI Output ② or VGA Output ③ to the monitor used for the configuration of the IP cameras.
- Connect the network cable to the port ④.
- Connect the analogue video input ⑦.
- Switch on the device inserting the power connectors inside the plugs ⑤ and position the switches ⑥ , if available, on position 1.

Starting up HVR

DEVICE CONFIGURATION

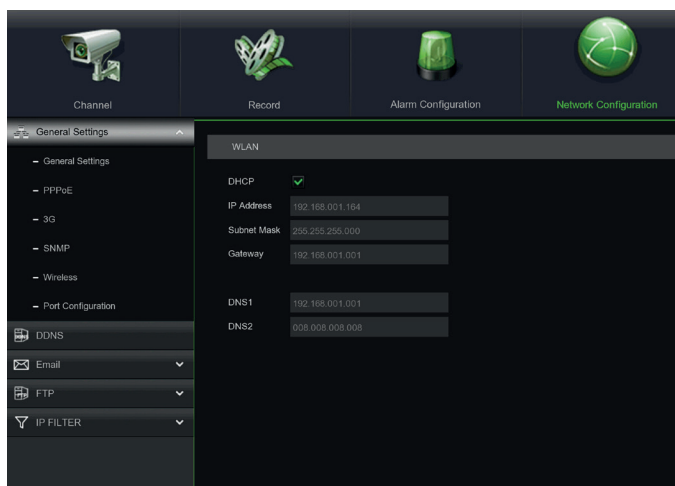
1. Access the HVR OSD menu by pressing the right mouse button and enter the administrator password (default: **00000000**), to check the firmware version that is currently installed in the HVR, access the menu page "System" -> "Info". If the version is not recent, the HVR system software (firmware) can be updated by following the instructions described in User Manual available in Urmet Web site (see QR code printed on the Addendum sheet).
2. From the OSD menu on the "System" -> "General" page it is possible to select the device operating mode (see red square in the image below):
 - Rec Mode (only for 4K HVR model):
 - Normal: Support analog input video signals up to 4K max resolution.
 - 5MP Mode: Support analog input video signals up to 5M max resolution.



IMPORTANT


Only on some models does the use of the "DVR" mode (pure analogue) allows an increase in the maximum recording speed of the analogue signals in terms of frame-rate per second of the single channel.

- In the page “Main Menu” -> “Parameter” -> “Network” display the HVR current network parameters: wait about ten seconds for assignment and automatic display of network parameters.



- If the LAN network doesn't support the DHCP service, in the HVR page “Main Menu” -> “Parameter” -> “Network” change from DHCP mode to “Static” mode, then manually enter the suitable network parameters: IP address, Mask, Gateway, DNS.

IMPORTANT

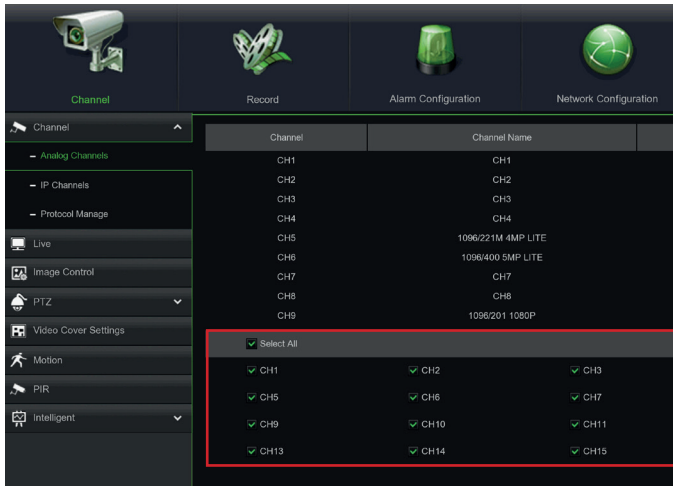
If the device is used in (XVR) mode and IP channel recording, prevent video loss on the IP channels, make sure IP cameras have a static IP address configured. The IP Camera Address can be changed from DHCP to Static using the button  (see next steps).

ANALOGUE CHANNEL CONFIGURATION

1. Access the OSD “Menu” -> “Parameters” -> “Analogue Channels” page to check the status of the analogue video input of the device. Only in hybrid mode (XVR) is it possible to enable/disable the analogue video inputs individually, as illustrated by the image below. For each analogue input disabled, an IP channel is enabled in addition to those supported by the default settings of the device.

IMPORTANT

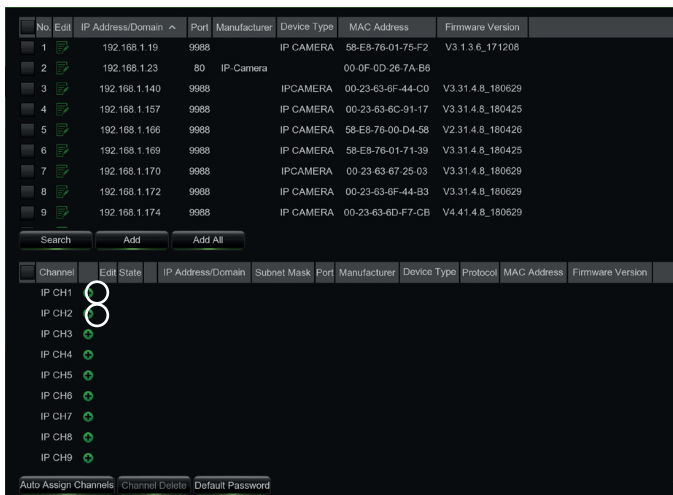
For each analogue video input disabled, the device increases its own input band. For more information on the maximum band supported, see the instruction manual on the Urmet web site. To download the Manual from the Site, see the QR code on the Addendum sheet.



IP CHANNEL CONFIGURATION

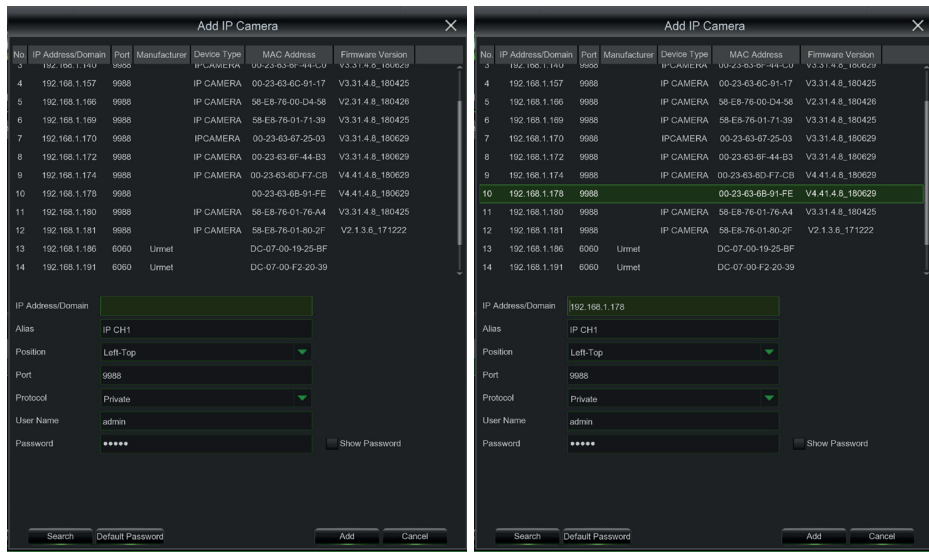
Before proceeding with the configuration of the XVR IP channels, check that the IP cameras are working and connected to the same network where the HVR must be connected. For networking and configuration of the IP cameras, see the instructions provided together with the cameras.


1. In order to add IP cameras manually and assign them in the LAN network to XVR channels, press the button “+” as shown in the picture below:

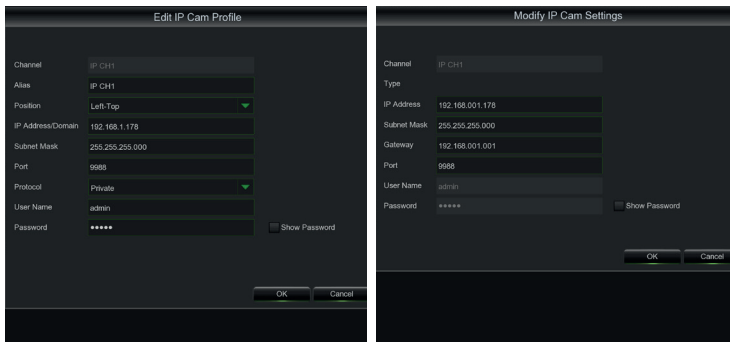



3. To continue the manual addition of IP cameras:

- Select “Search” button, select the wished IP camera that you want to add manually and fill the password field (i.e. Default Password: admin), then check that the Protocol and Port are set correctly as shown in the following pictures. Select “Add” button and wait for the device to become online (icon state becomes green).



- It is possible to modify the parameters used by the HVR to establish the connection to each added channel selecting the  button (see the circles in previous picture).



- To modify the connected cameras' Network Settings (e.g. to modify the camera IP address from DHCP to Static, Subnet Mask, Gateway, Port) select  (see the circles in previous picture).



OPERATING INFORMATION

1. The HVR is configured to automatically start the continuous recording of the cameras assigned to the channels. Check that the red icon “R” is displayed for each camera.
2. In the LIVE Preview grid, by default the HVR displays the MAINSTREAM of all IP channels enabled and configured, but if there are not enough resources to do so, the HVR automatically displays the SUBSTREAM of all the IP channels.
3. Whenever the message “Not enough resources” is displayed in the IP channels LIVE grid, in correspondence to the IP channels, please reduce the MAINSTREAM or SUBSTREAM frame-rate and bitrate settings in the HVR OSD menu at the IP channel settings page selecting “Main Menu” -> “Parameter” -> “Record” -> “MainStream” or “Main Menu” -> “Parameter” -> “Record” -> “SubStream”.
4. If some IP camera parameters (example Mainstream, Substream, Mobile stream..) are modified using the camera's integrated webpage, it is then necessary to reboot the HVR to have the modified parameters updated in the HVR menu page of the corresponding IP channel.
5. Once the network configuration has been completed, the HVR and the cameras can be remotely displayed by iOS or Android smartphone by **URMET iUVS plus** application or from a PC station with Internet Explorer/ Firefox or **UVS client software**.

*NOTE

- HVR default password is 00000000. It is suggested to change the password at the first menu access in the page “Main Menu” -> “System” -> “Users”.
- If the IP camera is not detected then try to add it manually.
- For further details see the instruction manual downloading from Urmet Web site (see QR code printed on the Addendum sheet).

HVR CHANNEL CONFIGURATION USING A PC

Follow the instructions present in User Manual downloading from Urmet Web Site, for showing how to to add the device rapidly directly from a PC without needing to connect it to a monitor (see QR code printed on the Addendum sheet to download the Manual).

Record and Playback

RECORDING PARAMETERS

Select “Main Menu” -> “Parameter” -> “Record” to access the menu “Record”. The following functions are available:

1. The menu “Schedule” allows to set recording options: 24 hours or Normal, on Motion/Alarm; recording time tables can be customized. It is also possible to program both recording options, Normal/Alarm within the same time tables.
2. It is possible to set the wished resolution, frame rate value and bit rate value for each channel in “Main Stream” Menu.

Channel	Record Switch	Stream Mode	PreRecord
CH1	✓	DualStream	✓
CH2	✓	DualStream	✓
CH3	✓	DualStream	✓
CH4	✓	DualStream	✓
CH5	✓	DualStream	✓
CH6	✓	DualStream	✓
CH7	✓	DualStream	✓
CH8	✓	DualStream	✓
CH9	✓	DualStream	✓
CH10	✓	DualStream	✓
CH11	✓	DualStream	✓
CH12	✓	DualStream	✓
CH13	✓	DualStream	✓
CH14	✓	DualStream	✓
CH15	✓	DualStream	✓
CH16	✓	DualStream	✓
IP CH1	✓	DualStream	✓
IP CH2	✓	DualStream	✓

Copy Default Apply



The device manages two different video streams for each analogue input and up to three different video streams for each IP input as follows:

- **Main stream:** max. resolution stream, used for video-recording on hard disk and displaying on local network
- **Sub stream:** medium/high resolution stream, for remote displaying
- **Mobile stream:** optional stream to be activated only if supported by the IP camera. This is a low resolution stream for remote viewing.

To configure each stream open the OSD menu page “Network” and select the stream to be configured:

- In **Main stream** menu page select “Default” and check that the factory default parameters are set. Select “Copy” to copy the same parameters to all the channels and click on “Save” to save parameters in the cameras.

Channel	Stream Type	Resolution	FPS	Video Encode Type	Bitrate Control	Bitrate Mode	Bitrate	Auto
CH1	Normal	1280 x 1440	15	H.265	CBR	User-defined	1664	<input checked="" type="checkbox"/>
CH2	Normal	1280 x 1440	18	H.265	CBR	User-defined	1664	<input checked="" type="checkbox"/>
CH3	Normal	1280 x 720	25	H.265	CBR	Predefined	2048	<input checked="" type="checkbox"/>
CH4	Normal	1280 x 720	25	H.265	CBR	Predefined	2048	<input checked="" type="checkbox"/>
CH5	Normal	1280 x 1440	18	H.265	CBR	User-defined	1664	<input checked="" type="checkbox"/>
CH6	Normal	1280 x 1944	15	H.265	CBR	Predefined	6144	<input checked="" type="checkbox"/>
CH7	Normal	1920 x 1080	15	H.265	CBR	Predefined	1280	<input checked="" type="checkbox"/>
CH8	Normal	1280 x 1440	18	H.265	CBR	User-defined	1664	<input checked="" type="checkbox"/>
CH9	Normal	1920 x 1080	15	H.265	CBR	Predefined	1280	<input checked="" type="checkbox"/>
CH10	Normal	1920 x 1080	15	H.265	CBR	Predefined	4996	<input checked="" type="checkbox"/>
CH11	Normal	1920 x 1080	15	H.265	CBR	Predefined	1280	<input checked="" type="checkbox"/>
CH12	Normal	1920 x 1080	15	H.265	CBR	Predefined	1280	<input checked="" type="checkbox"/>
CH13	Normal	960 x 576	25	H.265	CBR	Predefined	2048	<input checked="" type="checkbox"/>
CH14	Normal	1280 x 1440	18	H.265	CBR	User-defined	1664	<input checked="" type="checkbox"/>
CH15	Normal	1280 x 1944	15	H.265	CBR	Predefined	2048	<input checked="" type="checkbox"/>
CH16	Normal	1920 x 1080	15	H.265	CBR	Predefined	1280	<input checked="" type="checkbox"/>
IP CH1	Normal	2560 x 1520	25	H.265	CBR	User-defined	5120	<input type="checkbox"/>
IP CH2	Normal	1920 x 1080	25	H.265	CBR	User-defined	2560	<input type="checkbox"/>

Total band width: 32Mbps, used band width: 10.25Mbps

Copy Default Apply

- In **Sub stream** menu page select “Default” and check that the factory default parameters are set.
Select “Copy” to copy the same parameters to all the channels and click on “Save” to save parameters in the cameras.
- In **Mobile stream** menu page select “Default” and check that the factory default parameters are set.
Select “Copy” to copy the same parameters to all the channels and click on “Save” to save parameters in the cameras.

IMPORTANT

These factory settings are the suggested ones for video streams in order to obtain the right balance between video quality and fluidity, in locally and remotely recording and LIVE displaying.

However, it is possible to manually set stream parameters different from the factory ones described above.

3. After configurations in the Recording menu have been completed, save these changes and check that, after exiting from the device menu, the icon “**R**” is displayed for each channel in LIVE mode; this icon indicates that the device is recording according to configurations.

PLAYBACK

Click “Main Menu” -> “Record search” -> “General” and press “Play” button to enter into the interface shown as above.

Then tick-select the channel you want to playback; and click “Play” button to enter into the playback mode shown as below.

You can use the Playback Control bar to operate the Fast Forward (X2, X4 and X8), Slow play (1/2, 1/4 and 1/8 speed), Play, Pause/Frame, Rewind(X2, X4 and X8). When ending playback, HVR will return back to previous menu shown as below.

The Play control Bar will display current playing processing shown as below. When user click any time at the control bar and this point have not any record file, system will auto return back to previous menu.

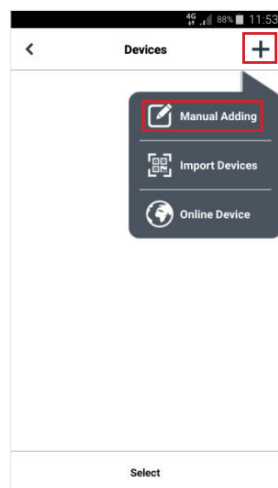
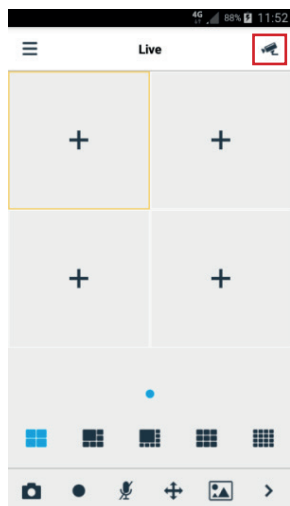


Display from the Smartphone


In order to remote display images on iPhone or Android smartphone, configure HVR and camera networks and download **URMET iUVS plus** application from the respective stores.



After the application has been downloaded from the store and installed, to add and display the HVR on smartphone by using a P2P connection perform as follows:



Fill in the field "Device name".

Select the icon  to enter the HVR ID reading the QR code. If absent, install the QR code reader application in the smartphone, then scan the QR code on the HVR case.

4G 88% 11:54

< New Devices Save

Device Name: NVR

Login Type: Device ID

Device ID: RSV17010

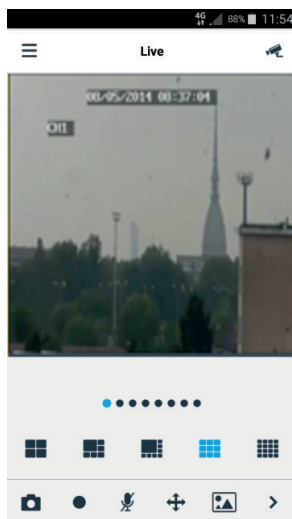
Media Pen: 9000

User Name: admin

Password:

Channels: 8

Fill in the field "Password" by entering the HVR password (default: 00000000), then select "Save" and wait about 10 seconds until the HVR LIVE video is automatically loaded.



IMPORTANT NOTE

- Besides P2P mode, it is also possible to remote display the HVR on the smartphone with DDNS Urmet service. To do this, the router must be set for port opening and forwarding. For further details about DDNS Urmet service see the HVR manual (see QR code printed on the Addendum sheet).
- To display the HVR in LAN network, it is possible to add it to the app by using its IP address. In order to know the HVR local IP address see the menu page "Menu" -> "Network" of the HVR.

Display with PC Browser

Once the HVR and cameras have been configured it is possible to connect to the HVR by browser from:

- PC station with Windows operating system and Internet Explorer browser
- MAC station with 10.8.0 operating system or higher version and Safari 6.0 version browser or higher version.

PC or MAC stations must be connected to the same LAN as the HVR.

In order to establish a connection to HVR (only for Windows OS) follow the following step:

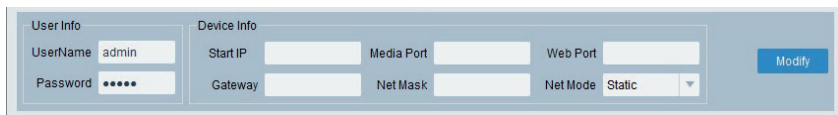
1. Install the “Device Config Tool” software on the CD supplied with the product on a PC with Windows operating system connected to the same network as the HVR. Once installed, software will detect the HVR on the LAN and show it in a list.

- A valid IP address will be automatically assigned to the HVR if the LAN to which the HVR is connected is provided with automatic routing service (DHCP). It will appear in the “Device Config Tool” list:



No.	IP	Media Port	Web Port	Channel	Device Name	Device Version	Net M
1	192.168.1.169	9000	80	4	1097/604	V6.0.0-20171020	255.255

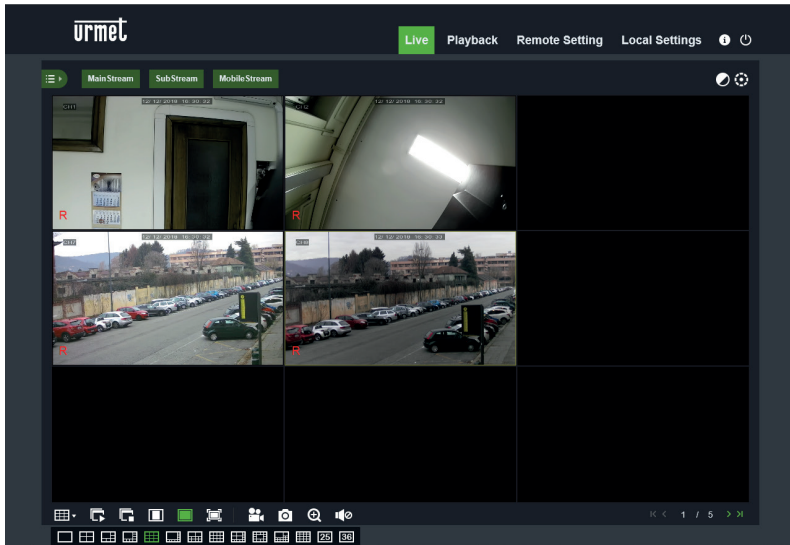
- A valid IP address must be assigned to the device manually if the LAN to which the HVR is connected does not support DHCP. To do this, set the required parameters to be assigned to the HVR on the bottom of the “Device Config Tool” screen: **IP, Gateway, Net Mask**, then enter the password (default: **00000000**) and press **“Modify”** to save the network parameters in the HVR settings:



User Info	Device Info		
UserName: admin	Start IP: <input type="text"/>	Media Port: <input type="text"/>	Web Port: <input type="text"/>
Password: ●●●●	Gateway: <input type="text"/>	Net Mask: <input type="text"/>	Net Mode: Static

Modify

- Now, click on the IP address of the HVR shown in the “Device Config Tool” list to open Internet Explorer automatically. At the first connection, the browser will ask to install a software component (ActiveX in the case of Internet Explorer) downloaded directly by the HVR. Accept the installation of the component and continue. For details on ActiveX activation, please refer to the complete user manual available on the Urmet website (see QR code printed on the Addendum sheet).
 - It is also possible to reach the HVR without using Device Config Tool software. Open the browser (Internet Explorer for Windows and Safari for MAC) and enter the HVR IP address in the navigation bar. To know the HVR IP address open the menu page “Menu” -> “Network” on the HVR monitor.
2. Once the component has been installed, the browser will display the login page: enter the HVR password (default: **00000000**) and select **“Login”** to start the connection and display the video streams inside the browser window.



For further details about HVR use with browser, see the manual available in the Urmet Web site (see QR code printed on the Addendum sheet).

Display from Software Client

It is also possible to simultaneously connect to one or more HVR with **UVS URMET** software client, available in the CD provided with the product. **UVS URMET** software is available in two versions: for Windows operating system and MAC version 10.8.0 operating system or higher version.

For further details about **UVS URMET** software client see the manual in the CD provided with the product or on Urmet website.



DIRECTIVE 2012/19/EU OF THE EUROPEAN PARLIAMENT AND OF THE COUNCIL of 4 July 2012 on waste electrical and electronic equipment (WEEE).

The symbol of the crossed-out wheeled bin on the product or on its packaging indicates that this product must not be disposed of with your other household waste.

Instead, it is your responsibility to dispose of your waste equipment by handing it over to a designated collection point for the recycling of waste electrical and electronic equipment. The separate

collection and recycling of your waste equipment at the time of disposal will help to conserve natural resources and ensure that it is recycled in a manner that protects human health and the environment.

For more information about where you can drop off your waste equipment for recycling, please contact your local city office, your household waste disposal service or the shop where you purchased the product.

Index

ALLGEMEINE INFORMATIONEN	43
Warnhinweise	43
INSTALLATION	45
START DES HVR	47
Gerätekonfiguration	47
Konfiguration Analoger Kanäle	48
Konfiguration von IP-Kanälen	49
Informationen zum Betrieb	52
Konfiguration der HVR-Kanäle über PC	52
AUFZEICHNUNG UND PLAYBACK	53
Aufzeichnungsparameter	53
Playback	56
ANZEIGE ÜBER SMARTPHONE MIT QR-CODE	57
ANZEIGE ÜBER BROWSER VOM PC	59
ANZEIGE VON CLIENT SOFTWARE	60

Allgemeine Informationen

Lieber Kunde,

wir danken Ihnen für den Kauf dieses Produkts.

Diese Dokument soll eine einfache Kurzanleitung sein, die Ihnen eine schnelle Inbetriebnahme des Modells H.264 Hybrid HVR URMET S.p.A. gestattet.

Bitte lesen Sie sich vor Inbetriebnahme des Geräts diese Kurzanleitung durch. Sie beschreibt den sachgemäßen und sicheren Betrieb des Geräts.

Bewahren Sie dieses Dokument sorgfältig und an einem leicht zugänglichen Ort auf, damit Sie es bei Bedarf umgehend konsultieren können.

***HINWEIS**

Wegen weiterer Einzelheiten wird auf die Bedienungsanleitung auf der Website von Urmet verwiesen. Zum Herunterladen des Handbuchs von der Website siehe QR-Code auf dem Zusatzblatt.

WARNHINWEISE

Stromversorgung

Überprüfen Sie die Angaben auf dem Typenschild des Geräts auf Übereinstimmung mit den Anschlussdaten des Stromnetzes, bevor Sie die Kamera an die Stromversorgung anschließen.

Ziehen Sie nicht am Kabel, um das Abtrennen des Geräts zu vermeiden. Schalten Sie das Gerät von dem Abschalten der Stromversorgung aus. Dieser Vorgang darf nicht ausgeführt werden, wenn der HVR sich in Aufzeichnung oder Wiedergabe befindet und nicht über das Konfigurationsmenü. Unterbrechen Sie die Aufzeichnungen und die Wiedergabe vor dem Abtrennen des Geräts, um Schäden an der Festplatte zu vermeiden.

Sicherheitshinweise

Vermeiden Sie es, das Gerät Regen oder Feuchtigkeit auszusetzen, um Brandgefahr und Stromschlägen vorzubeugen und lassen Sie keine Fremdkörper oder Flüssigkeiten in das Geräterinnere gelangen. Sollte dies der Fall sein, das Gerät vom Stromnetz trennen und von einem Fachmann kontrollieren lassen.

Das Gerät darf auf keinen Fall geöffnet werden. Wenden Sie sich im Reparaturfall an einen ausgebildeten Fachmann oder wenden Sie sich an das autorisierte Kundendienstzentrum (www.grothe.de » Technische Hotline). Bewahren Sie das Gerät für Kinder unzugänglich auf, um versehentliche Schäden zu vermeiden.

Um Stromschläge und mechanische Beschädigungen zu vermeiden, das Gerät nicht mit nassen Händen berühren. Sollte das Gerät herunterfallen oder das Außengehäuse Beschädigungen aufweisen, Gerät außer Betrieb nehmen. Bei einer Weiterverwendung in diesem Zustand kann es zu Stromschlägen kommen. Wenden Sie sich in diesem Fall an Ihren Fachhändler oder einen autorisierten Installateur.

Vorsichtsmassnahmen bei der Installation

Um eine Überhitzung des Geräts zu vermeiden, dieses so aufstellen, dass Luft durch die Lüftungsschlitze im Gehäuse strömen kann. Vergewissern Sie sich, einen Freiraum von mindestens 5 cm vorzusehen, wenn es in einem Baugruppenträger montiert wird. Aus dem gleichen Grund das Gerät nicht in der Nähe von Wärmequellen wie Heizkörpern oder Warmluftleitungen installieren. Vor direkter Sonneneinstrahlung schützen. Nicht in übermäßig Staub, mechanischen Erschütterungen oder Stößen ausgesetzten Bereichen installieren.

Das Gerät nicht auf instabilen Flächen wie wackelnden oder geeigneten Tischen abstellen. Andernfalls könnte es herunterfallen und dadurch Verletzungen verursachen oder mechanische Defekte davontragen.

Das Gerät nicht an einem Ort installieren, an dem es Feuchtigkeit oder Wasser ausgesetzt werden kann. Wasserstrahlen auf das Gerät vermeiden, um Brandgefahr, elektrische Schläge oder mechanische Schäden zu vermeiden. Sollten Wasser oder andere Fremdkörper in das Gerät eindringen, Gerät außer Betrieb setzen, um eine mögliche Brandentwicklung oder Stromschläge zu vermeiden. Wenden Sie sich in diesem Fall an Ihren Fachhändler oder einen autorisierten Installateur. Keine schweren oder Wärme erzeugenden Gegenstände auf dem Gerät abstellen: diese könnte das Außengehäuse beschädigen bzw. die Innentemperatur erhöhen und so Beschädigungen verursachen. Das Gerät während des Betriebs nicht mit einem Tuch abdecken, um Verformungen des Außengehäuses und eine Überhitzung der innenliegenden Bauteile mit daraus folgender Brandgefahr, Gefahr von Stromschlägen oder mechanischen Defekten zu vermeiden. Keine Magneten oder magnetisierte Gegenstände in die Nähe des Geräts bringen, da diese Funktionsstörungen verursachen könnte. Das Gerät nicht in Umgebungen mit Rauch, Dampf, Feuchtigkeit, Staub oder starken Vibrationen verwenden.

Gerät nicht unmittelbar nach dem Transport von einem kühlen an einen warmen Ort oder umgekehrt in Betrieb nehmen. Durchschnittlich sind drei Stunden abzuwarten: Dieser Zeitraum ist erforderlich, damit das Gerät sich an die neue Umgebung anpassen kann (Temperatur, Feuchtigkeit, etc.).

Reinigung des Geräts

Um Staub und Schmutz zu entfernen, das Gerät mit einem trockenen Tuch abreiben.

Sollte der Schmutz mit einem trockenen Tuch nicht zu entfernen sein, das Gerät mit einem feuchten Lappen und Neutralreiniger abwischen. Für die Reinigung des Geräts keine Sprays verwenden. Um Verformungen, Beschädigungen oder Kratzer im Lack zu verhindern, keine flüchtigen Flüssigkeiten wie Benzin, Alkohol, Lösungsmittel etc. oder chemisch behandelte Tücher zur Reinigung verwenden.

Trennen Sie das Gerät vom Stromversorgungsnetz, bevor Sie es reinigen oder warten.

Hard Disk

Die in diesem Gerät installierte Festplatte reagiert empfindlich auf Stöße, Temperaturschwankungen und Erschütterungen. Werden diese Vorsichtshinweise nicht beachtet, könnte die korrekte Funktionsweise des Geräts beeinträchtigt werden und es könnte zum Verlust von auf der Festplatte gespeicherten Daten kommen.

Sollten Reparaturen erforderlich sein, wird empfohlen, einen Backup aller wichtigen Daten zu erstellen, bevor das Gerät dem Kundendienst übergeben wird. URMET S.p.A. haftet nicht für den Verlust gespeicherter Daten.

Das Hinzufügen einer Festplatte muss durch technisches Fachpersonal oder nach Absprache mit dem Kundendienstzentrum erfolgen.

Bildaufzeichnungen

Dieses Gerät wurde für das Aufzeichnen von Bildern konzipiert und nicht als Einbruchmeldezentrale. URMET S.p.A. kann nicht für Verluste oder Schäden im Anschluss an Diebstähle zu Lasten des Kunden haftbar gemacht werden. Führen Sie vor Inbetriebnahme des Geräts eine Probeaufzeichnung durch, um zu überprüfen, ob es korrekt funktioniert. URMET S.p.A. kann nicht für den Verlust gespeicherter Daten im Anschluss an Verluste oder Beschädigungen durch mangelnde Beachtung der Vorgaben für Installation und Gebrauch, unsachgemäße Verwendung oder Funktionsstörungen des Geräts haftbar gemacht werden.

Dieses Gerät enthält elektronische Präzisionsbauteile. Schützen Sie da Gerät vor Stößen, um eine korrekte Bildaufzeichnung zu gewährleisten.

Datenschutz und Copyright

Der HVR ist ein Gerät für Videoüberwachungssysteme. Die Bildaufzeichnung unterliegt den geltenden Bestimmungen des Betreiberlandes. Die Aufzeichnung von urheberrechtlich geschützten Bildern ist untersagt. Der Geräteanwender ist für die Kontrolle und Einhaltung aller örtlich in Bezug auf Videoüberwachungen und Videoaufzeichnungen geltenden Vorschriften und Bestimmungen verantwortlich. Der Hersteller kann NICHT für einen Gebrauch des Geräts haftbar gemacht werden, der nicht mit den geltenden Bestimmungen übereinstimmt. Weitere Informationen finden Sie unter <http://www.bfdi.bund.de>.

Aktualisierungen der Software

Regelmäßig den speziellen Bereich der Hersteller-Webseite unter www.urmet.com » Download » Software auf Aktualisierungen der Software überprüfen.

Aktualisierungen der Firmware

Wenden Sie sich an den Customer Service von URMET S.p.A., um die Verfügbarkeit eventueller Firmware-Aktualisierungen festzustellen.

Netzwerkkonfigurationen

Standardmäßig wird die IP-Adresse des HVR über DHCP vergeben. Über das OSD-Menü "Netzwerk" des HVR dem HVR eine IP-Adresse zuordnen, die nicht bereits an andere Geräte vergeben wurde, um Netzwerkkonflikte zu vermeiden. Nachdem eine geeignete Adresse an den HVR vergeben wurde, kann das Netzwerkanschluss erfolgen.

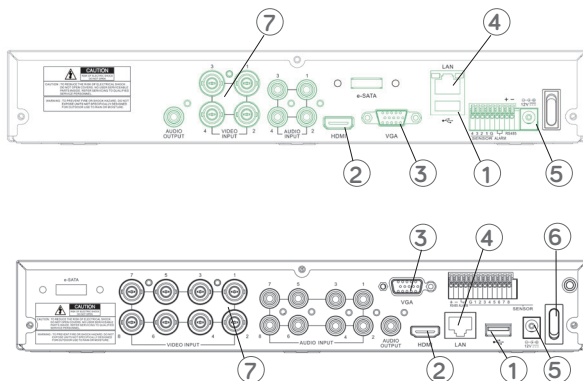
Netzwerkverbindungen

Bei Herstellung einer Verbindung über Fernrechner (mittels Client-Software oder Browser) ist zu beachten, dass allen auf dem PC verwendeten Videokanälen eine Unicast-Verbindung entspricht (TCP, RTP, UDP, etc.).

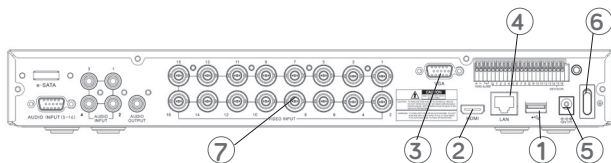
Installation

Für eine schnelle Inbetriebnahme des Geräts unter Verwendung eines Monitors mit an den HVR angeschlossenen VGA- oder HDMI-Eingang müssen die folgenden Anweisungen in der angegebenen Reihenfolge aufmerksam befolgt werden.

Gehäuserückwand des HVR mit 1 HDD mit Alarmen



Gehäuserückwand des HVR mit 2 HDD mit Alarmen

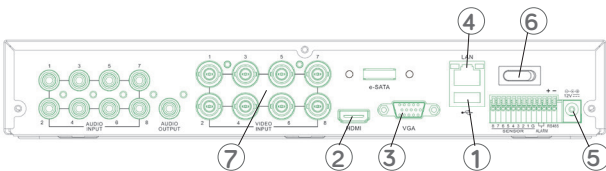
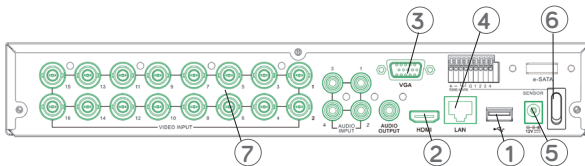
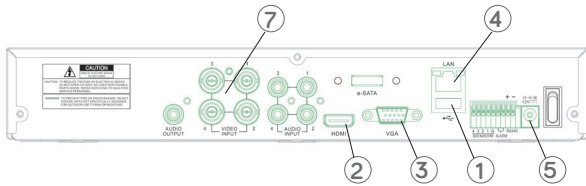


- | | |
|------------------|---|
| ① USB-Port | ⑤ Plugs |
| ② HDMI-Ausgang | ⑥ Schalter |
| ③ VGA-Port | ⑦ Analoge Eingangssignale des Videoeingangs |
| ④ Netzkabel-Port | |

Für die Installation des HVR:

- Schließen Sie die Maus an den USB-Port an ①.
- Schließen Sie den HDMI-Ausgang ② oder den VGA-Port ③ an den jeweiligen Monitor für die Konfiguration der IP-Kameras an.
- Schließen Sie das Netzkabel an den Port an ④.
- Die analogen Eingangssignale des Videoeingangs ⑦ mit den BNC-Kabeln anschließen. (wenn verfügbar)
- Schalten Sie das Gerät ein, indem die Netzstecker an die entsprechenden Plugs der Versorgung angeschlossen werden ⑤ und positionieren Sie den/die Schalter ⑥ in Position 1.

Gehäuserückwand des HVR mit 1 HDD mit Alarmen



- | | |
|------------------|---|
| ① USB-Port | ⑤ Plugs |
| ② HDMI-Ausgang | ⑥ Schalter |
| ③ VGA-Port | ⑦ Analoge Eingangssignale des Videoeingangs |
| ④ Netzkabel-Port | |

Für die Installation des HVR:

- Schließen Sie die Maus an den USB-Port an ①.
- Schließen Sie den HDMI-Ausgang ② oder den VGA-Port ③ an den jeweiligen Monitor für die Konfiguration der IP-Kameras an.
- Schließen Sie das Netzkabel an den Port an ④.
- Die analogen Eingangssignale des Videoeingangs ⑦ mit den BNC-Kabeln anschließen. (wenn verfügbar)
- Schalten Sie das Gerät ein, indem die Netzstecker an die entsprechenden Plugs der Versorgung angeschlossen werden ⑤ und positionieren Sie den/die Schalter ⑥ in Position 1.

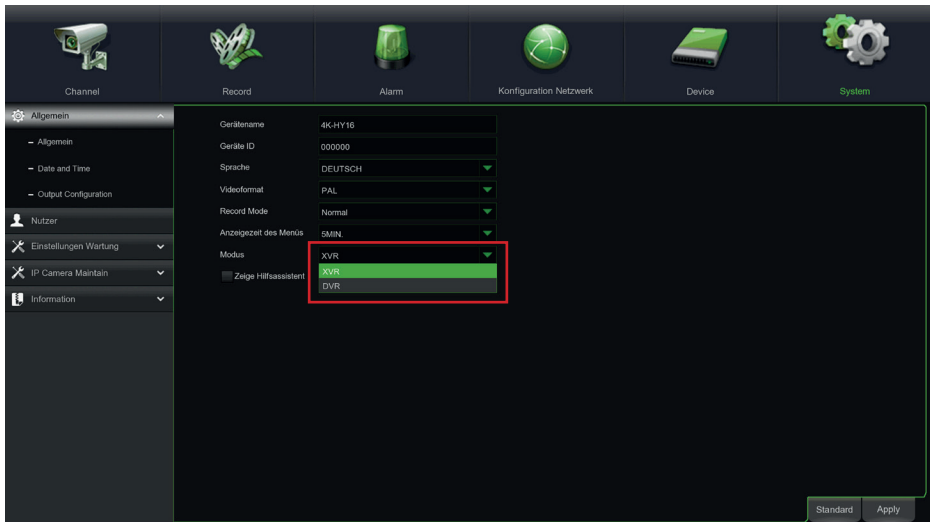
Start des HVR

GERÄTEKONFIGURATION

1. Begeben Sie sich durch Betätigen der rechten Maustaste auf dem Monitor in das OSD-Menü des HVR und geben Sie das Passwort des Administrators ein (Standard: **00000000**), überprüfen Sie die momentan auf dem HVR installierte Firmware-Version über die Menüseite "System" -> "Info". Liegt keine neue Version vor, kann die Systemsoftware (Firmware) des HVR unter Beachtung der in der auf der Website von Urmet verfügbaren ungekürzten Ausgabe des Handbuchs des HVR enthaltenen Anweisungen aktualisiert werden (zum Herunterladen des Handbuchs von der Website siehe QR-Code auf dem Zusatzblatt).
2. Aus dem OSD-Menü kann auf der Seite "System" -> "Allgemein" die Betriebsart des Geräts ausgewählt werden (sh. rotes Kästchen im Bild im Anschluss):

Aufzeichnungsmodus (nur für 4K NVR Modelle):

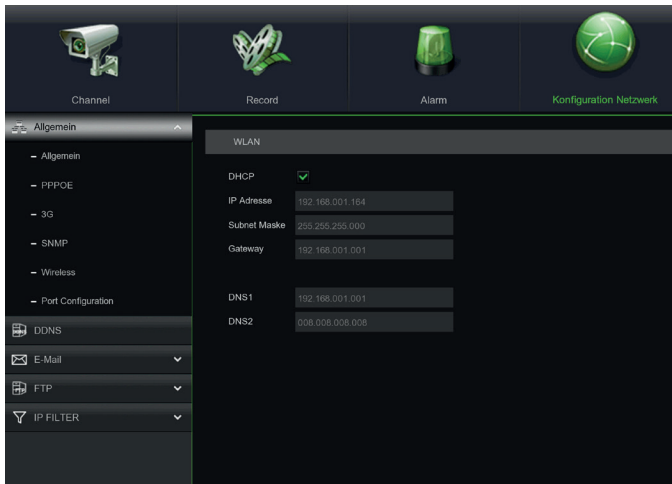
- Normal: Unterstützt analoge Video-Eingangssignale bis max. 4K Auflösung.
- 5MPX Modus: Unterstützt analoge Video-Eingangssignale bis max. 5MPX Auflösung.



WICHTIG


Die Verwendung der Betriebsart des Typs "DVR" (rein analog) gestattet nur auf einigen Modellen eine Steigerung der maximalen Aufzeichnungsgeschwindigkeit der analogen Signale in Bezug auf die Bildfrequenz in der Sekunde pro einzelmem Kanal.

- Blenden Sie auf der Seite "Menü" -> "Parameter" -> "Netzwerk" die augenblicklich auf dem HVR verwendeten Netzwerkparameter ein: ca. zehn Sekunden die Zuordnung und die automatische Anzeige der Netzwerkparameter im Menü abwarten.



- Sollte das LAN-Netzwerk den DHCP-Dienst nicht unterstützten, muss auf der Seite "Menü" -> "Netzwerk" des HVR die Betriebsart von "DHCP" auf "Statisch" geändert werden, wonach die geeigneten Netzwerkparameter manuell eingegeben werden müssen: IP-Adresse, Maske, Gateway, DNS.

WICHTIG

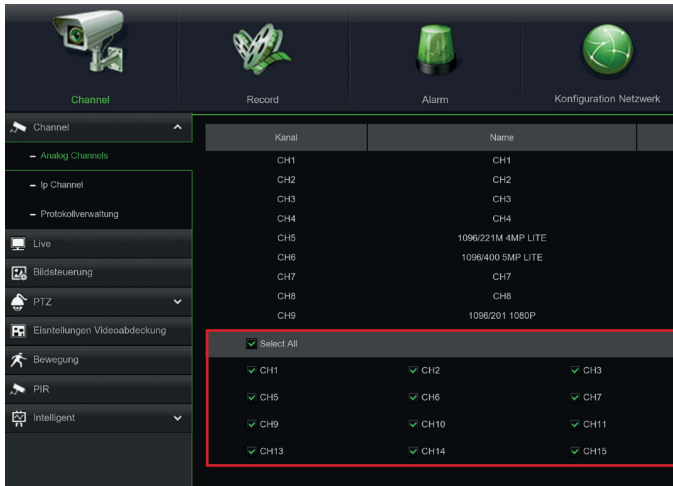
Im Fall der Verwendung des Geräts in der Betriebsart (XVR) und der Aufzeichnung von IP-Kanälen vergewissern Sie sich, um Videosignalverluste zu vermeiden, dass die IP-Kameras über eine statische IP-Adresse verfügen. Die Adresse der Kameras kann von dynamisch auf statisch geändert werden. Dazu die Taste  betätigen (sh. anschließende Schritte).

KONFIGURATION ANALOGER KANÄLE

- Begeben Sie sich auf die Seite OSD-Menüs "Menü" -> "Parameter" -> "Analoge Kanäle", um den Status der analogen Videoeingänge des Geräts zu überprüfen. Nur im Hybridmodus (XVR) können die analogen Videokanäle einzeln aktiviert/deaktiviert werden, wie im Bild im Anschluss veranschaulicht. Für jeden deaktivierten analogen Eingang wird automatisch ein IP-Kanal zusätzlich zu den standardmäßig von dem Gerät unterstützten aktiviert.

WICHTIG

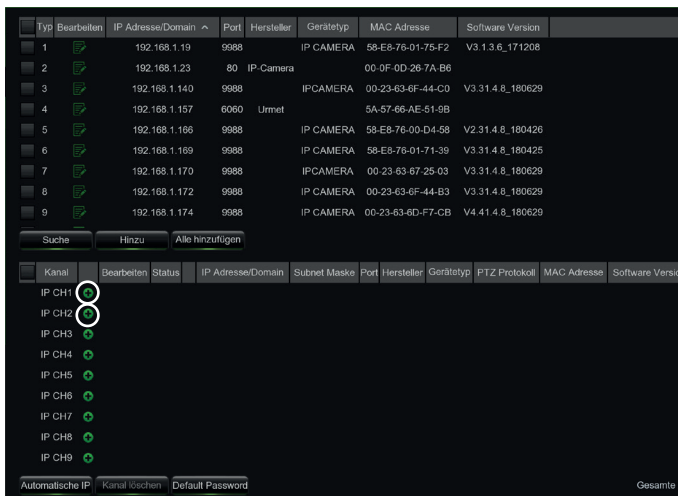
Für jeden deaktivierten analogen Videoeingang erhöht das Gerät sein Eingangsband. Wegen weiteren Einzelheiten zum maximal unterstützten Band wird auf die Bedienungsanleitung auf der Website von Urmet verwiesen. Zum Herunterladen des Handbuchs von der Website siehe QR-Code auf dem Zusatzblatt.



KONFIGURATION VON IP-KANÄLEN

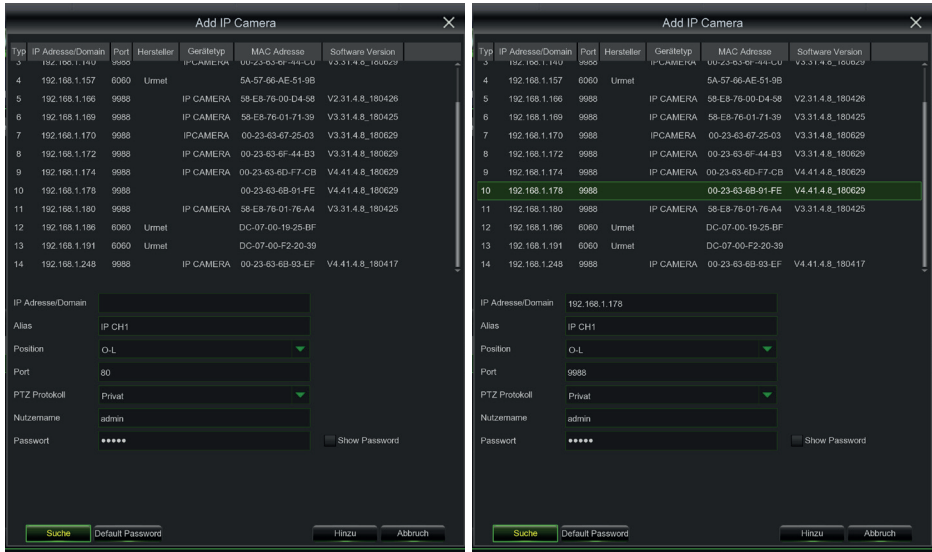
Vergewissern Sie sich vor der Konfiguration der IP-Kanäle des XVR, dass die IP-Kameras funktionstüchtig und an dasselbe Netz angeschlossen sind, an das der HVR angeschlossen werden muss. Für die Netzwerkanbindung und die Konfiguration der IP-Kameras wird auf die im Lieferumfang der Kameras enthaltenen Anleitungen verwiesen.

- Um die IP-Kameras den Kanälen des HVR manuell hinzuzufügen, die Taste + anklicken, um die IP-Kamera dem jeweiligen Kanal hinzuzufügen, wie in der Abbildung dargestellt:



2. Um mit dem manuellen Hinzufügen der IP-Kameras fortzufahren:

- "Suche" anklicken, um die IP-Kameras im Netzwerk zu finden und dann die hinzuzufügende IP-Kamera auswählen und das Passwort eingeben (Standardpasswort: admin), dann kontrollieren, ob Protokoll und Port korrekt eingegeben wurden, wie in der unten stehenden Abbildung dargestellt. Wählen Sie "Hinzufügen" aus und warten Sie ab, bis das Gerät online ist (abwarten, bis das Statussymbol auf grün wechselt).



- Um die vom HVR zum Anschließen jedes Kanals verwendeten Daten zu ändern, die Taste  wählen (siehe Kreis in der vorangegangenen Abbildung).

Ändern IP-Kamera Profil

Kanal: IP CH1

Alias: IP CH1

Position: O-L

IP Adresse/Domain: 192.168.1.178

Subnet Maske: 255.255.255.000

Port: 9988

PTZ Protokoll: Privat

Nutzername: admin

Passwort: ***** Show Password

Ändern IP-Kamera Einstellungen

Kanal: IP CH1

Typ:

IP Adresse: 192.168.001.178


Subnet Maske: 255.255.255.000

Gateway: 192.168.001.001

Port: 9988

Nutzername: admin

Passwort: ***** Show Password

- Um die Netzwerkparameter der angeschlossenen Kamera zu ändern (Beispiel: IP-Adresse der Kamera von DHCP auf statisch, Maske, Gateway, Port), die Taste  wählen (siehe Kreis in der vorangegangenen Abbildung).

Record
 Alarm
 Konfiguration Netzwerk
 Device
 System

Ändern IP-Kamera Profil

Typ	Benutzername
1	<input checked="" type="checkbox"/>
2	<input checked="" type="checkbox"/>
3	<input checked="" type="checkbox"/>
4	<input checked="" type="checkbox"/>
5	<input checked="" type="checkbox"/>
6	<input checked="" type="checkbox"/>
7	<input checked="" type="checkbox"/>
8	<input checked="" type="checkbox"/>
9	<input checked="" type="checkbox"/>

Suche:

Kanal: IP CH1

IP CH2

IP CH3

IP CH4

IP CH5

Ändern IP-Kamera Profil

Kanal: IP CH2

Alias: IP CH2

Position: O-L

IP Adresse/Domain: 192.168.1.198

Subnet Maske: 255.255.255.000

Port: 6060

PTZ Protokoll: U-IPCy

Nutzername: admin

Passwort: ***** Show Password

Adresse	Software Version
3-4B-91-FE	V4.41.4.8_180629
30-19-25-BF	1.1.10-20170407

Ändern IP-Kamera Einstellungen

IP-Adresse/Portname	Port	Benutzername	Gateway	Subnet-Maske	Software-Version
192.168.001.178	9988	admin	192.168.001.001	255.255.255.000	V4.41.4.8_180629
192.168.001.198	6060	admin	192.168.001.001	255.255.255.000	1.1.10-20170407

Ändern IP-Kamera Einstellungen

Kanal: IP CH2

Typ:

IP Adresse: 192.168.001.198

Subnet Maske: 255.255.255.000

Gateway: 192.168.001.001

Port: 6060

Nutzername: admin

Passwort: ***** Show Password

Adresse	Software Version
3-4B-91-FE	V4.41.4.8_180629
30-19-25-BF	1.1.10-20170407

INFORMATIONEN ZUM BETRIEB

1. Der HVR ist so eingestellt, dass die kontinuierliche Aufzeichnung der den Kanälen zugeordneten Kameras automatisch gestartet wird. Überprüfen Sie, ob für jede Kamera auf dem Monitor das rote Symbol "R" erscheint.
2. Im Raster der Standard-LIVE-Vorschau versucht der HVR, den MAIN STREAM aller aktivierten und konfigurierten IP-Kameras einzublenden, sind jedoch nicht genügend Decodier-Ressourcen im Netz vorhanden, zeigt das Gerät automatisch den SUBSTREAM der Kanäle an.
3. Wird die Meldung "Unzureichende Ressourcen" im Raster der LIVE-Vorschau eingeblendet, müssen die für Bildfrequenz und Bitrate von MAINSTREAM oder SUBSTREAM eingegebenen Werte im OSD-Menü verringert werden, indem aus dem Menü "Menü" -> "Parameter" -> "Aufzeichnung" -> "MainStream" bzw. "Menü" -> "Parameter" -> "Aufzeichnung" -> "SubStream" ausgewählt werden.
4. Wird die Web-Schnittstelle der IP-Kameras verwendet, ist zum Ändern der Parameter (z. B. Mainstream, Substream oder Mobile Stream) ein Neustart des HVR erforderlich, damit die Änderungen auf der Kamera auch in den Menüparametern des entsprechenden IP-Kanals auf dem HVR angezeigt werden.
5. Nach erfolgter Netzkonfiguration können der HVR und die Kameras standortfern über ein Smartphone mit iOS- oder Android-Betriebssystem mit Hilfe der App URMET **iUVS plus** oder über PC mit Internet Explorer / Firefox oder der Client-Software Urmet **UVS** angezeigt werden.

*HINWEIS

- Das Standard-Passwort des HVR ist 00000000. Beim ersten Zugriff auf das Menü auf der Seite "Menü" -> "System" -> "Benutzer" wird ein Passwortwechsel empfohlen.
- Versuchen Sie, sollte die IP-Kamera nicht erfasst werden, diese manuell hinzuzufügen.
- Für weitere Einzelheiten konsultieren Sie die ungekürzte Bedienungsanleitung des Geräts, die auf der Website von Urmet heruntergeladen werden kann (zum Herunterladen des Handbuchs von der Website siehe QR-Code auf dem Zusatzblatt).

KONFIGURATION DER HVR-KANÄLE ÜBER PC

Für eine schnelle Inbetriebnahme des Geräts ohne die Notwendigkeit, dieses an einen Monitor anzuschließen, sondern direkt von dem an das Netzwerk angebandenen PC aus, konsultieren Sie das ungekürzte Handbuch des Geräts, das auf der Website von Urmet heruntergeladen werden kann (zum Herunterladen des Handbuchs von der Website siehe QR-Code auf dem Zusatzblatt).

Aufzeichnung und Playback

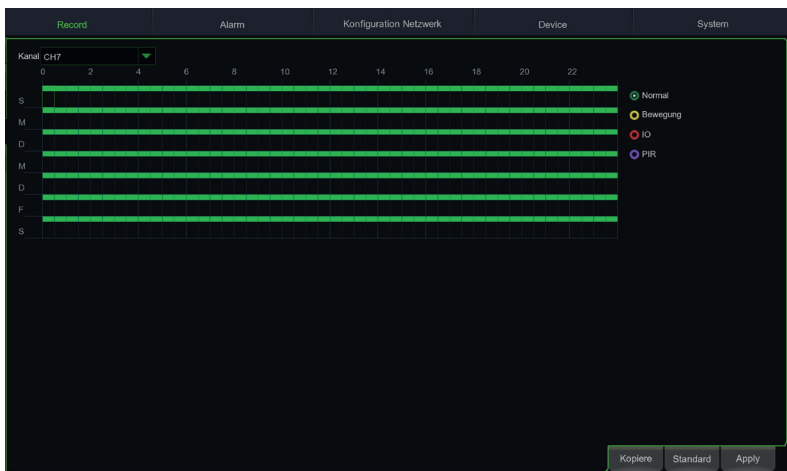
AUFZEICHNUNGSPARAMETER

Wählen Sie "Menü" -> "Parameter" -> "Aufzeichnung", um in das Menü "Aufzeichnung" zu gelangen. Die folgenden Funktionen stehen zur Verfügung:

1. Das Menü "Zeitplan" gestattet die Einstellung der Aufzeichnungen: 24 Stunden oder Normal, auf Motion/Alarm und sie können kundenspezifisch nach festgelegten Zeitabschnitten eingegeben werden. Für die beiden Aufzeichnungen Normal/Alarmiert können auch dieselben Zeitabschnitte programmiert werden.
2. Im Menü "Mainstream" kann die gewünschte Auflösung unter den verfügbaren ausgewählt werden und die Bildfrequenz und Bitrate pro Kanal.

Kanal	Ausgabe	Stream Mode	Pre-Record
CH1	✓	DualStream	✓
CH2	✓	DualStream	✓
CH3	✓	DualStream	✓
CH4	✓	DualStream	✓
CH5	✓	DualStream	✓
CH6	✓	DualStream	✓
CH7	✓	DualStream	✓
CH8	✓	DualStream	✓
CH9	✓	DualStream	✓
CH10	✓	DualStream	✓
CH11	✓	DualStream	✓
CH12	✓	DualStream	✓
CH13	✓	DualStream	✓
CH14	✓	DualStream	✓
CH15	✓	DualStream	✓
CH16	✓	DualStream	✓
IP CH1	✓	DualStream	✓
IP CH2	✓	DualStream	✓

Kopiere Standard Apply



Das Gerät verwaltet zwei unterschiedliche Stream Videos für jeden analogen Eingang und bis zu drei unterschiedliche Stream Videos für jeden IP-Eingang wie folgt:

- **Mainstream:** Stream mit maximaler Auflösung, der für Videoaufzeichnungen auf der Festplatte und für die Anzeige auf einem lokalen Netzwerk verwendet wird
- **Substream:** Stream mit mittlerer Auflösung für die Fernanzeige
- **Mobilstream:** Optionaler Stream, der nur aktiviert werden kann, wenn er von der IP-Kamera unterstützt wird. Es handelt sich um einen Stream mit niedriger Auflösung für die Fernanzeige.

Zum Konfigurieren jedes Kanals das OSD-Menü auf der Seite "Netzwerk" öffnen und den zu konfigurierenden Stream auswählen:

- In der Menüseite **Mainstream** die Taste "Standard" betätigen und sich vergewissern, dass die werkseitigen Werte eingegeben werden. Klicken Sie auf "Kopieren", um die gleichen Werte auf alle Kanäle zu kopieren und auf "Sichern", um die Parameter auf den Kameras zu speichern.

Kanal	Auto Erfassung	Streamtyp	Normaler Intervall	Alarm Intervall	Alarm Resolution	Alarm Quality
CH1	<input type="checkbox"/>	Mainstream	5 SEK	5 SEK	1280 x 1440	Beste
CH2	<input type="checkbox"/>	Mainstream	5 SEK	5 SEK	1280 x 1440	Beste
CH3	<input type="checkbox"/>	Mainstream	5 SEK	5 SEK	1280 x 720	Beste
CH4	<input type="checkbox"/>	Mainstream	5 SEK	5 SEK	960 x 576	Beste
CH5	<input type="checkbox"/>	Mainstream	5 SEK	5 SEK	1280 x 1440	Beste
CH6	<input type="checkbox"/>	Mainstream	5 SEK	5 SEK	1280 x 1944	Beste
CH7	<input type="checkbox"/>	Mainstream	5 SEK	5 SEK	1920 x 1080	Beste
CH8	<input type="checkbox"/>	Mainstream	5 SEK	5 SEK	1280 x 1440	Beste
CH9	<input type="checkbox"/>	Mainstream	5 SEK	5 SEK	1920 x 1080	Beste
CH10	<input type="checkbox"/>	Mainstream	5 SEK	5 SEK	1920 x 1080	Beste
CH11	<input type="checkbox"/>	Mainstream	5 SEK	5 SEK	1920 x 1080	Beste
CH12	<input type="checkbox"/>	Mainstream	5 SEK	5 SEK	1020 x 1080	Beste
CH13	<input type="checkbox"/>	Mainstream	5 SEK	5 SEK	960 x 576	Beste
CH14	<input type="checkbox"/>	Mainstream	5 SEK	5 SEK	1280 x 1440	Beste
CH15	<input type="checkbox"/>	Mainstream	5 SEK	5 SEK	1280 x 1944	Beste
CH16	<input type="checkbox"/>	Mainstream	5 SEK	5 SEK	1920 x 1080	Beste
IP CH1	<input type="checkbox"/>	Mainstream	5 SEK	5 SEK		
IP CH2	<input type="checkbox"/>	Mainstream	5 SEK	5 SEK		

⚠ Digital channel maximum capture resolution is 1080P

Kopiere Standard Apply

- In der Menüseite **Substream** die Taste "Standard" betätigen und sich vergewissern, dass die werkseitigen Werte eingegeben werden. Klicken Sie auf "Kopieren", um die gleichen Werte auf alle Kanäle zu kopieren und auf "Sichern", um die Parameter auf den Kameras zu speichern.
- In der Menüseite **Mobilstream** die Taste "Standard" betätigen und sich vergewissern, dass die werkseitigen Werte eingegeben werden. Klicken Sie auf "Kopieren", um die gleichen Werte auf alle Kanäle zu kopieren und auf "Sichern", um die Parameter auf den Kameras zu speichern.

WICHTIG

Diese werkseitigen Werte sind die für Stream Videos empfohlenen, um einen ausgewogenen Kompromiss zwischen Videoqualität und Flüssigkeit sowohl bei der Aufzeichnung als auch bei der LIVE-Anzeige, sowohl lokal als auch standortfern zu erzielen.

Es ist in jedem Fall möglich, andere Stream-Werte als die unter den vorstehenden Punkten angegebenen werkseitigen einzugeben.

3. Speichern Sie, nachdem Sie die Einstellungen des Aufzeichnungsmenüs vorgenommen haben, die Änderungen und vergewissern Sie sich, dass nach dem Verlassen des Gerätemenüs auf dem Bildschirm für jeden Kanal im LIVE-Modus das Symbol "R" eingeblendet wird, das angibt, dass das Gerät gemäß den eingegebenen Parametern aufzeichnet.

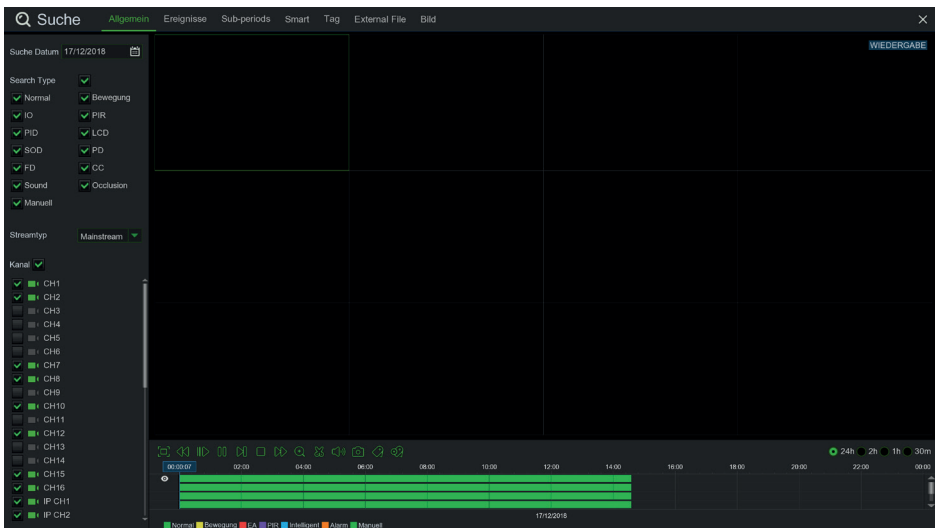
PLAYBACK

Auf "Menü" -> "Videosuche" -> "Allgemein" klicken und die Taste Play betätigen, um zu der im Anschluss dargestellten Schnittstelle zu gelangen.

Versehen Sie dann den anzuzeigenden Kanal mit einem Haken und klicken Sie auf "Play", um in den zuvor beschriebenen Wiedergabemodus zu gelangen.

Zum Aktivieren von Fast Forward (Schneller Vorlauf) (X2, X4 und X8), Slow play (langsame Wiedergabe) (Geschwindigkeit 1/2, 1/4 und 1/8), Play (Wiedergabe), Pause/Frame (Pause/Bild) und Rewind (Zurück) (X2, X4 und X8) kann die Steuerleiste verwendet werden. Am Ende der Wiedergabe kehrt der HVR zum im Anschluss dargestellten vorigen Menü zurück.

Die Steuerleiste Wiedergabe blendet den Fortgang der laufenden Wiedergabe ein, wie im Anschluss abgebildet. Wird in einem beliebigen Moment auf die Steuerleiste geklickt, kehrt das System, wenn sich an dieser Stelle keine Aufzeichnungsdateien befinden, wieder zum vorangegangenen Menü zurück.

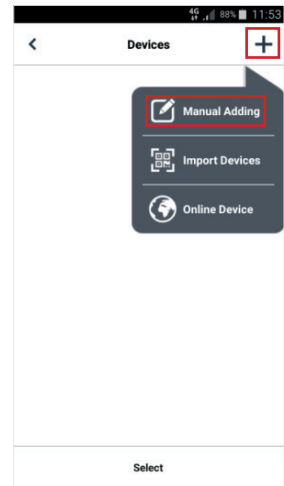
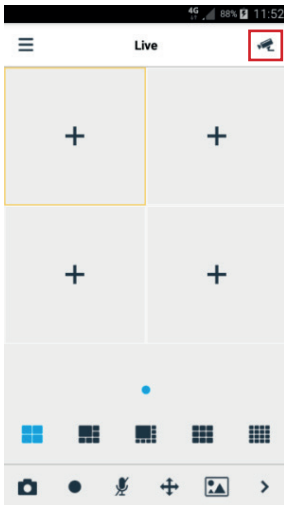


Anzeige über Smartphone mit QR-Code


Sobald HVR und Kameras im Netzwerk für die Fernanzeige auf iPhone oder Smartphone Android konfiguriert wurden, die App **iUVS plus** von den jeweiligen Stores herunterladen.



Nachdem die App vom Store heruntergeladen und installiert wurde, wie folgt vorgehen, um den HVR auf dem Smartphone über P2P-Verbindung hinzuzufügen und anzuzeigen:



Device Name: NVR
Login Type: Device ID
Device ID: [QR Code Icon]
Media Pen: 9000
User Name: admin
Password: [Empty field]
Channels: 8

Füllen Sie das Feld "Gerätename" aus und wählen Sie das Symbol  um die ID des HVR einzugeben, die aus dem QR-Code abgelesen werden kann. Installieren Sie die App zum Lesen der QR-Codes auf dem Smartphone, wenn diese fehlt und nehmen Sie dann den QR-Code auf dem Gehäuse des HVR auf.

4G 88% 11:54

< New Devices Save

Device Name: NVR

Login Type: Device ID

Device ID: RSV17010

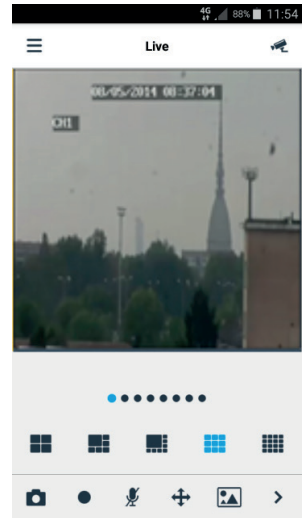
Media Port: 9000

User Name: admin

Password:

Channels: 8

Geben Sie in das Feld "Passwort" das Passwort des HVR ein (Standard: 00000000), dann drücken Sie "Sichern" und warten ungefähr zehn Sekunden lang das automatische Laden des LIVE-Videos des HVR ab.



WICHTIG

- Neben dem Modus P2P kann auch der HVR per Fernabfrage auf dem Smartphone eingeblendet werden, und zwar mit dem Dienst Urmet DDNS (für den jedoch Einstellungen auf dem jeweiligen Router des Typs Öffnen und Weiterleiten von Ports erfolgen müssen). Für weitere Informationen zur Nutzung des Service Urmet DDNS konsultieren Sie bitte das ungekürzte Handbuch des HVR (zum Herunterladen des Handbuchs von der Website siehe QR-Code auf dem Zusatzblatt).
- Um den HVR in einem lokalen Netzwerk (LAN) anzuzeigen, kann dieser unter Verwendung seiner IP-Adresse auf der App hinzugefügt werden. Um die lokale IP-Adresse des HVR zu erfahren, besuchen Sie die Seite des Menüs "Menü" -> "Netzwerk" des HVR.

Anzeige über Browser vom PC

Sobald der HVR und die Kameras im Netzwerk konfiguriert sind, kann die Verbindung zum HVR über Browser hergestellt werden:

- Über PC mit Windows-Betriebssystem und Browser Internet Explorer oder Firefox
- Über MAC mit Betriebssystem 10.8.0 oder höher und Browser Safari Version 6.0 oder höher.

Der PC oder MAC muss in demselben lokalen Netzwerk (LAN) verbunden sein wie der HVR.

Für die Herstellung des Anschlusses an den HVR (nur für Windows-Systeme) die folgenden Vorgänge ausführen:

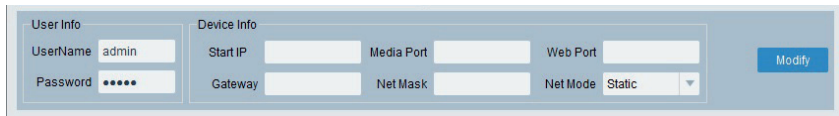
1. Auf einem PC mit Betriebssystem Windows, der an dasselbe Netzwerk wie der HVR angeschlossen ist, die Software "Device Config Tool" installieren, die sich auf der CD im Lieferumfang des Produkts befindet. Nach Abschluss der Installation die Software ausführen, die den HVR im lokalen LAN erfasst und in der Liste zeigt.

- Ist das LAN-Netz, an das der HVR angeschlossen ist, mit automatischer Zuordnung (DHCP) ausgestattet, wird dem HVR automatisch eine gültige IP-Adresse zugeordnet, die in der Liste der Software "Device Config Tool" angezeigt wird:



No.	IP	Media Port	Web Port	Channel	Device Name	Device Version	Net M
1	192.168.1.169	9000	80	4	1097/604	V6.0.0-20171020	255.255

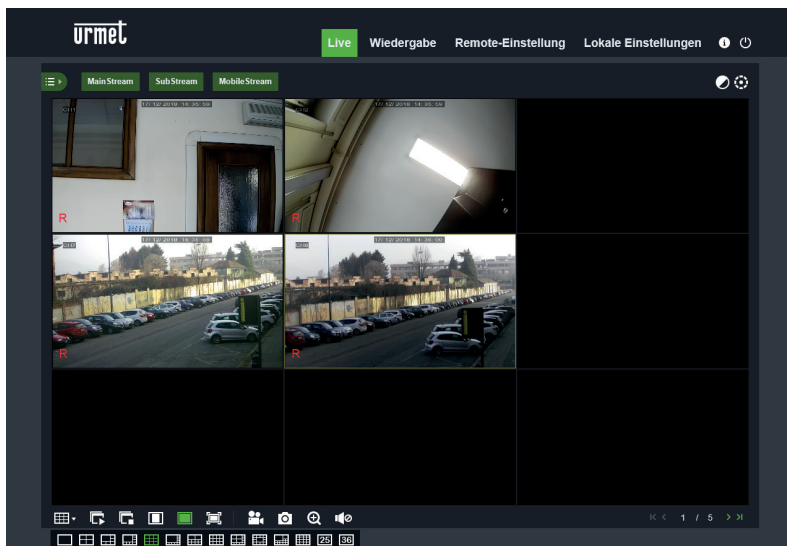
- Sollte das LAN, an das der HVR angeschlossen ist, DHCP nicht unterstützen, muss dem Gerät manuell eine gültige IP-Adresse zugeordnet werden. Hierzu im unteren Teil der Software "Device Config Tool" die Netzwerkparameter eingeben, die dem HVR zugewiesen werden sollen: **IP**, **Gateway**, **Net Mask**, dann das Passwort eingeben (Standard: **00000000**) und "**Modify**" betätigen, um die Netzwerkparameter in den Einstellungen des HVR zu speichern:



User Info	Device Info
UserName: <input type="text" value="admin"/> Password: <input type="password" value="•••••"/>	Start IP: <input type="text"/> Media Port: <input type="text"/> Web Port: <input type="text"/> Gateway: <input type="text"/> Net Mask: <input type="text"/> Net Mode: <input type="text" value="Static"/>
<input type="button" value="Modify"/>	

- Nun auf die IP-Adresse des HVR in der Liste von "Device Config Tool" klicken und Internet Explorer öffnet sich automatisch. Beim Start der ersten Verbindung bittet der Browser um die Installation einer Software-Komponente (ActiveX im Fall von Internet Explorer), die direkt vom HVR heruntergeladen wird. In die Installation der Komponente einwilligen und fortfahren. Für weitere Einzelheiten zur Installation von ActiveX konsultieren Sie die ungekürzte Bedienungsanleitung des HVR, die auf der Website von Urmet heruntergeladen werden kann (zum Herunterladen des Handbuchs von der Website siehe QR-Code auf dem Zusatzblatt).
- Alternativ dazu kann, ohne die Software "Device Config Tool" zu verwenden, der Browser (Internet Explorer oder Firefox für Windows und Safari für MAC) geöffnet und die IP-Adresse in die Navigationsleiste des HVR eingegeben werden. Um die IP-Adresse des HVR zu erfahren, die Menüseite "Menü" -> "Netzwerk" auf dem Monitor des HVR öffnen.

2. Sobald die Komponente installiert ist, blendet der Browser die Login-Seite ein: das Passwort des HVR eingeben (Standard: **00000000**) und **“Anmeldung”** betätigen, um die Verbindung zu starten und die Videoströme im Browser einzublenden.



Für weitere Informationen zur Nutzung des HVR über Browser konsultieren Sie die ungekürzte Bedienungsanleitung des HVR, die auf der Website von Urmet heruntergeladen werden kann (zum Herunterladen des Handbuchs von der Website siehe QR-Code auf dem Zusatzblatt).

Anzeige von Client Software

Es ist auch möglich, sich mit einem oder mehreren HVR gleichzeitig über die Client Software URMET **UVS** zu verbinden, die sich auf der im Lieferumfang des Produkts enthaltenen CD befindet. Die Software URMET **UVS** ist in den beiden Versionen für Betriebssystem Windows und Betriebssystem MAC Version 10.8.0 oder höher erhältlich.

Wegen weiteren Einzelheiten zur Installation und Nutzung der Client Software URMET **UVS** wird auf das ungekürzte Handbuch auf der CD im Lieferumfang oder auf der Website von Urmet verwiesen.



KORREKTE ENTSORGUNG VON ALTGERÄTEN (Elektroschrott)

Diese Kennzeichnung auf dem Produkt, den Zubehörteilen oder der Dokumentation weist darauf hin, dass das Produkt und die elektronischen Zubehörteile nicht mit anderem Hausmüll entsorgt werden dürfen.



Entsorgen Sie dieses Gerät und Zubehörteile bitte getrennt von anderen Abfällen, um der Umwelt bzw. der menschlichen Gesundheit nicht durch unkontrollierte Müllbeseitigung zu schaden. Helfen Sie mit, das Altgerät und Zubehörteile fachgerecht zu entsorgen, um die nachhaltige Wiederverwertung von stofflichen Ressourcen zu fördern.

Index

GÉNÉRALITÉS	63
Avertissements	63
INSTALLATION	65
MISE EN MARCHÉ DU HVR	67
Configuration du dispositif	67
Configuration des canaux analogiques	68
Configuration des canaux IP	69
Informations concernant le fonctionnement	72
Configuration des canaux HVR depuis un PC	72
ENREGISTREMENT ET REPRODUCTION	73
Paramètres d'enregistrement	73
Reproduction	76
AFFICHAGE DEPUIS SMARTPHONE PAR CODE QR	77
AFFICHAGE DEPUIS LE GESTIONNAIRE DE NAVIGATION PC	79
AFFICHAGE DEPUIS UN LOGICIEL CLIENT	80

Généralités

Cher Client,

nous vous remercions d'avoir acheté ce produit.

Le présent document se veut un simple guide permettant une mise en marche rapide des modèles de la Série H.264 Hybride HVR URMET S.p.A.

Avant d'utiliser l'équipement, lire ce guide de démarrage rapide, qui en décrit le fonctionnement correct et sûr.

Conserver ce document avec soin et dans un lieu facilement identifiable pour pouvoir le consulter aisément en cas de besoin.

***N.B.**

Pour des informations plus détaillées, se reporter au manuel d'instructions présent sur le site Urmnet. Pour télécharger le manuel du site, voir le code QR sur la feuille Addendum.

AVERTISSEMENTS

Alimentation

Avant de brancher l'appareil au secteur, s'assurer que ses caractéristiques nominales correspondent bien à celles du réseau d'alimentation.

Ne pas tirer sur le câble pour éviter de débrancher le dispositif.

Eteindre le dispositif avant de couper l'alimentation. Cette opération en doit être exécutée lorsque le HVR est en cours d'enregistrement ou de reproduction ni depuis le menu de configuration. Pour ne pas endommager le disque dur, interrompre les enregistrements et la reproduction avant de débrancher le dispositif.

Précautions à prendre pour la sécurité

Pour éviter tout risque d'incendie ou d'électrocution, ne pas exposer le dispositif à la pluie ou à l'humidité et éviter d'y introduire tout objet ou liquide. Dans ce cas, débrancher le dispositif du secteur et le faire contrôler par un personnel qualifié.

Le dispositif ne doit être ouvert en aucun cas. Toutes les interventions de réparation doivent être confiées à un personnel qualifié ou à un centre d'assistance technique agréé (www.urmet.com >> Contacts >> Export Sales Network).

Pour éviter tout dommage accidentel, garder le dispositif loin de la portée des enfants. Ne pas toucher le dispositif les mains mouillées, pour éviter tous risques d'électrocution ou de dommages mécaniques.

En cas de chute de l'équipement ou d'endommagement de son boîtier extérieur, cesser immédiatement de l'utiliser. Dans le cas contraire, l'on s'exposerait à des risques d'électrocution. Dans ce cas, contacter le revendeur ou un installateur agréé.

Précautions d'installation

Pour éviter la surchauffe du dispositif, le placer dans un endroit permettant le passage de l'air à travers les fentes du boîtier. En cas d'installation du dispositif à l'intérieur d'un rack, veiller à laisser une espace dégagé d'au moins 5 cm. Pour la même raison, ne pas installer le dispositif à proximité de sources de chaleur (radiateurs ou conduits d'air chaud). Ne pas exposer le dispositif au rayonnement solaire direct. Ne pas installer le dispositif dans des endroits excessivement exposés à la poussière, aux vibrations mécaniques ou aux chocs.

Ne pas positionner le dispositif sur des surfaces instables (tables bancales ou inclinées). L'équipement pourrait tomber, en provoquant des dommages corporels ou des pannes mécaniques.

Ne pas installer le dispositif dans un endroit où il peut être exposé à l'humidité ou à l'eau. Ne pas diriger de jets d'eau sur le dispositif, pour éviter tout risque d'incendie, de décharges électriques ou de pannes mécaniques.

En cas de pénétration d'eau ou d'autres corps étrangers à l'intérieur de l'équipement, cesser de l'utiliser pour éviter tout risque d'incendie ou de décharges électriques. Dans ce cas, contacter le revendeur ou un installateur agréé.

Ne pas poser d'objets lourds ou susceptibles de produire de la chaleur sur le dispositif: cela pourrait endommager le boîtier extérieur et/ou augmenter la température intérieure, en provoquant des détériorations.

Ne pas recouvrir le dispositif avec un chiffon pendant son fonctionnement pour éviter toute déformation du boîtier extérieur et surchauffe des composants intérieurs, avec risque d'incendie, d'électrocution ou de panne mécanique. Ne pas approcher des aimants ou d'objets aimantés du dispositif pour éviter toute anomalie de fonctionnement. Ne pas utiliser le dispositif dans des locaux caractérisés par la présence de fumées, vapeurs, humidité, poussières ou fortes vibrations.

Ne pas faire fonctionner le dispositif immédiatement après son transfert d'un lieu froid à un lieu chaud, ou vice versa. Attendre en moyenne trois heures : ce délai est nécessaire au dispositif pour s'adapter au nouvel environnement (température, humidité, etc.).

Nettoyage du dispositif

Utiliser un chiffon sec et frotter légèrement pour éliminer la poussière et la saleté.

Si cette opération n'est pas suffisante pour bien nettoyer l'équipement, utiliser un chiffon humidifié avec un détergent neutre. Ne pas utiliser de produits en spray pour le nettoyage de l'appareil. Éviter d'utiliser de liquides volatiles (essence, alcool, solvants, etc.) ou de chiffons traités chimiquement, afin d'éviter déformations, détériorations ou éraflures de la peinture de finition.

Avant de procéder à toute opération de nettoyage ou de maintenance, débrancher l'appareil du secteur.

Disque dur

Le disque dur installé dans ce dispositif est sensible aux chocs, aux variations de température et aux vibrations. Le non-respect de ces précautions pourrait compromettre le bon fonctionnement du dispositif et provoquer une perte des données mémorisées dans le disque dur.

En cas de réparation, il est conseillé d'effectuer une sauvegarde des données importantes avant de ramener le dispositif dans un centre après-vente. URMET S.p.A. ne saurait être tenue pour responsable de la perte des données mémorisées.

L'éventuelle intégration d'un disque dur supplémentaire doit être réalisée par un personnel technique qualifié ou en contactant le service après-vente.

Enregistrement des images

Ce dispositif a été conçu pour enregistrer des images ; il ne s'agit pas d'un système antivols. URMET S.p.A. ne saurait être tenue pour responsable en cas de pertes ou de dommages consécutifs à des vols subis par l'utilisateur.

Effectuer un enregistrement d'essai avant d'utiliser le dispositif, afin de vérifier son fonctionnement correct. URMET S.p.A. ne saurait être tenue pour responsable de la perte des données mémorisées, consécutive à des pertes ou des dommages dus au non-respect des consignes d'installation, à une utilisation inappropriée ou au dysfonctionnement du dispositif.

Ce dispositif contient des composants électroniques de précision. Protéger le dispositif contre les chocs, afin d'assurer un enregistrement correct des images.

Protection de la vie privée et copyright

Le HVR est un dispositif pour systèmes TVCC. L'enregistrement des images est soumis aux lois en vigueur dans le pays d'utilisation. Il est interdit d'enregistrer des images protégées par copyright.

Les utilisateurs du produit sont responsables du contrôle et du respect de l'ensemble des normes et des règlements locaux en matière de monitoring et d'enregistrement de signaux vidéo. Le fabricant NE saurait être tenu pour responsable d'une utilisation du produit non conforme aux normes en vigueur.

Mises à jour du logiciel

Vérifier périodiquement la section dédiée du site Web du fabricant www.urmet.com >> Download >> Software, pour les mises à jours logiciels.

Mises à jour du micrologiciel

Contactez le Service Clients de URMET S.p.A. pour vérifier la disponibilité d'éventuelles mises à jours micrologicielles.

Configurations de réseau

Par défaut, l'adresse IP du HVR est attribuée via DHCP.

Dans le menu OSD "Réseau" du HVR, attribuer au HVR une adresse IP qui n'ait pas déjà été associée à d'autres dispositifs, afin d'éviter tout conflit de réseau.

Après avoir attribué une adresse correcte au HVR, il est possible de réaliser la connexion au réseau.

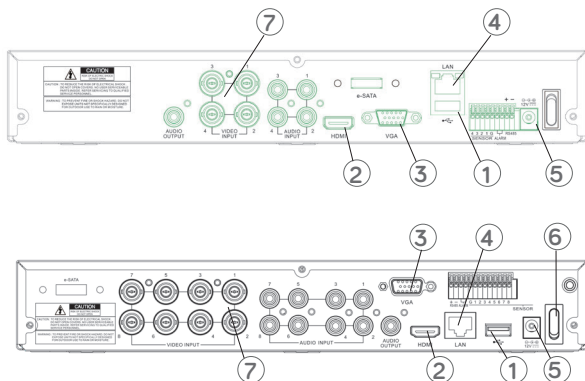
Connexions réseau

Lorsqu'on effectue une connexion avec un PC distant (via un logiciel Client ou un gestionnaire de navigation), il est nécessaire de rappeler que tous les canaux vidéo utilisés sur le PC correspondent à une connexion du type "unicast" (TCP, RTP, UDP, etc.).

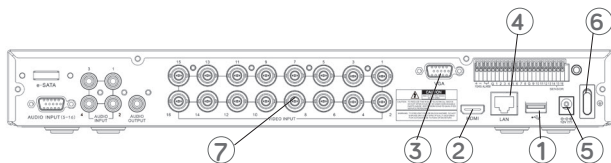
Installation

Pour une mise en service rapide du dispositif en utilisant un moniteur avec entrée VGA ou HDMI raccordé au HVR, suivre avec attention les instructions ci-dessous, dans l'ordre indiqué.

Panneau arrière du boîtier HVR 1 HDD avec alarmes



Panneau arrière du boîtier HVR 2 HDD avec alarmes

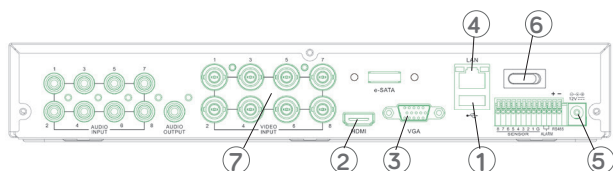
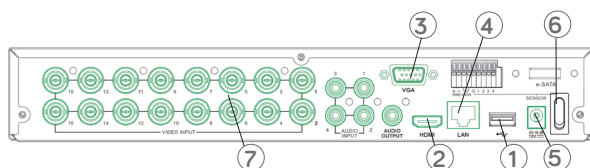
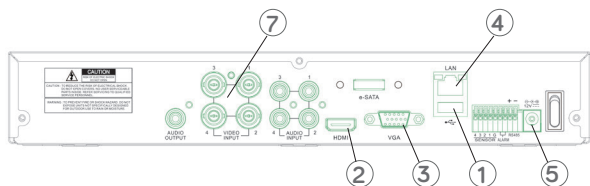


- | | |
|--------------------------|--------------------------------------|
| ① Port USB | ⑤ Prises d'alimentation |
| ② Sortie HDMI | ⑥ Interrupteur |
| ③ Port VGA | ⑦ Signaux d'entrée vidéo analogiques |
| ④ Port pour câble réseau | |

Pour l'installation du HVR:

- Brancher la souris sur le port USB ①.
- Brancher la sortie HDMI ② ou le port VGA ③ sur le moniteur pour la configuration des caméras IP.
- Brancher le câble réseau sur le port ④.
- Brancher les signaux d'entrée vidéo analogiques ⑦ à l'aide des câbles BNC.
- Mettre le dispositif sous tension en branchant les fiches dans les prises d'alimentation ⑤ et, si présent, placer l'interrupteur ⑥ dans la position 1.

Panneau arrière du boîtier HVR 1 HDD avec alarmes



- | | |
|--------------------------|--------------------------------------|
| ① Port USB | ⑤ Prises d'alimentation |
| ② Sortie HDMI | ⑥ Interrupteur |
| ③ Port VGA | ⑦ Signaux d'entrée vidéo analogiques |
| ④ Port pour câble réseau | |

Pour l'installation du HVR:

- Brancher la souris sur le port USB ①.
- Brancher la sortie HDMI ② ou le port VGA ③ sur le moniteur pour la configuration des caméras IP.
- Brancher le câble réseau sur le port ④.
- Brancher les signaux d'entrée vidéo analogiques ⑦ à l'aide des câbles BNC.
- Mettre le dispositif sous tension en branchant les fiches dans les prises d'alimentation ⑤ et, si présent, placer l'interrupteur ⑥ dans la position 1.

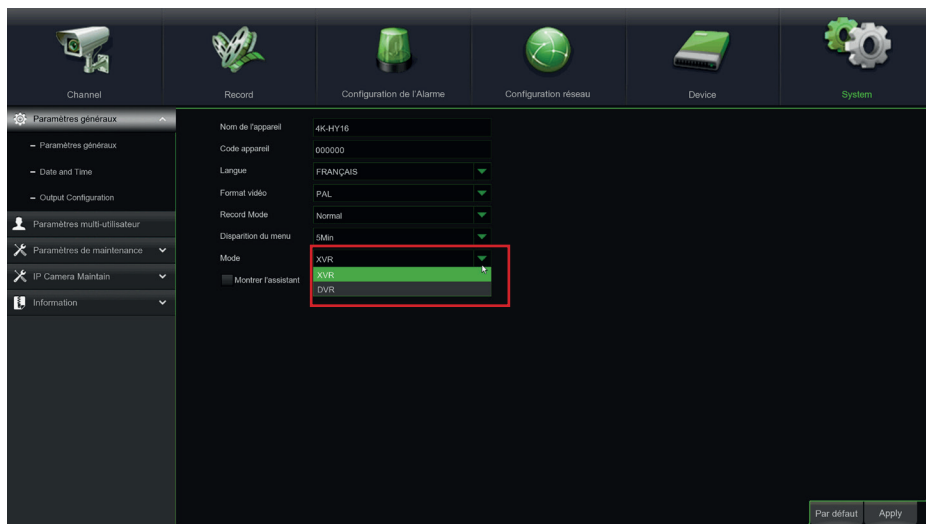
Mise en marche du HVR

CONFIGURATION DU DISPOSITIF

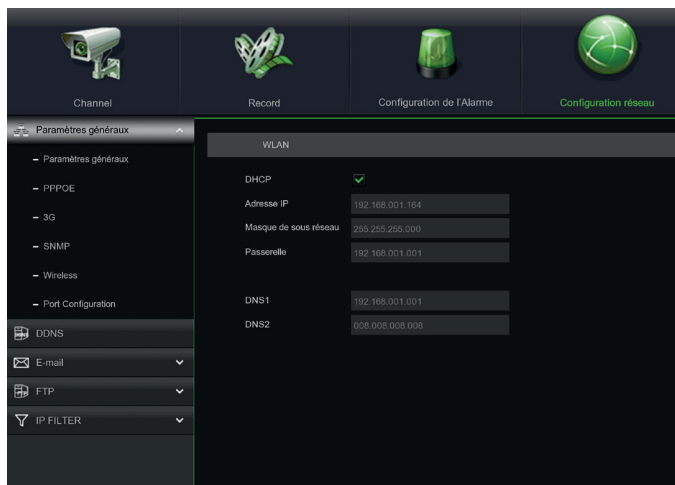
1. Accéder au menu OSD du HVR en appuyant sur la touche droite de la souris et saisir le mot de passe d'administrateur (par défaut: **00000000**); vérifier la version micrologicielle installée sur le HVR dans la page de menu "Système" -> "Infos". Si la version n'est pas récente, il est possible de mettre à jour le logiciel de système (micrologiciel), en suivant les instructions contenues dans le manuel complet du HVR, disponible sur le site Urmet (pour télécharger le manuel depuis le site, utiliser le code QR que l'on retrouve sur la feuille Addendum).
2. Depuis le menu OSD, dans la page "Système" -> "Général", il est possible de sélectionner le mode de fonctionnement du dispositif (voir encadré rouge dans la figure suivante):
Modalité d'enregistrement (uniquement pour HVR modèles 4K):
 - Normal: entrées vidéo analogiques (coax) jusqu'à la résolution 4K
 - Mode 5MP: entrées vidéo analogiques (coax) jusqu'à la résolution 5M

IMPORTANT

Uniquement pour certains modèles, l'utilisation du mode de fonctionnement du type "DVR" (analogique pur) permet d'augmenter la vitesse maximum d'enregistrement des signaux analogiques en termes de vitesse de trame/seconde pour chaque canal.




3. Dans la page "Menu" -> "Paramètres" -> "Réseau", afficher les paramètres réseau courants du HVR: attendre une dizaine de secondes pour l'attribution et l'affichage automatiques des paramètres réseau dans le menu.



- Si le réseau LAN ne supporte pas le service DHCP, il faudra le mode de "DHCP" en "Statique" dans la page "Menu" -> "Réseau" du HVR, puis saisir manuellement les paramètres réseau corrects: Adresse IP, Masque, Passerelle, DNS.

IMPORTANT

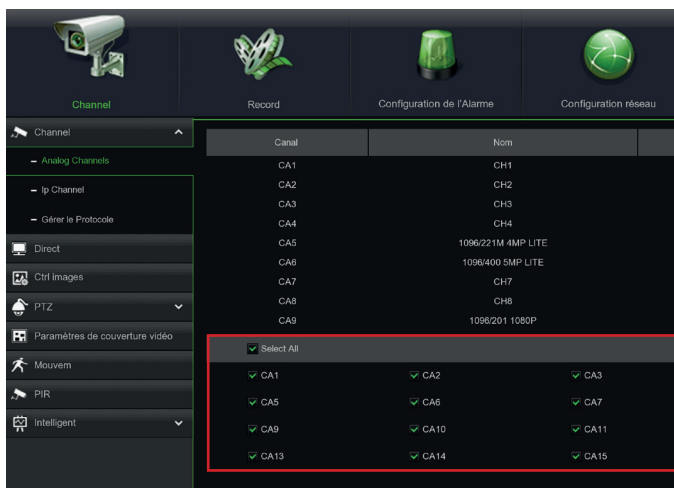
En cas d'utilisation du dispositif en mode (XVR) et d'enregistrement de canaux IP, pour éviter la perte du signal vidéo, s'assurer que les caméras IP possèdent une adresse IP statique. L'adresse des caméras peut être modifiée de dynamique à statique, en appuyant sur le bouton  (voir étapes suivantes).

CONFIGURATION DES CANAUX ANALOGIQUES

1. Accéder à la page de menu OSD "Menu" -> "Paramètres" -> "Canaux analogiques" pour vérifier l'état des entrées vidéo analogiques du dispositif. Uniquement en mode de fonctionnement hybride (XVR), il est possible d'habiliter/exclure individuellement les entrées vidéo analogiques, comme illustré dans la figure suivante. Pour chaque entrée analogique exclue, un canal IP est automatiquement habilité en plus de ceux supportés par défaut par le dispositif.

IMPORTANT

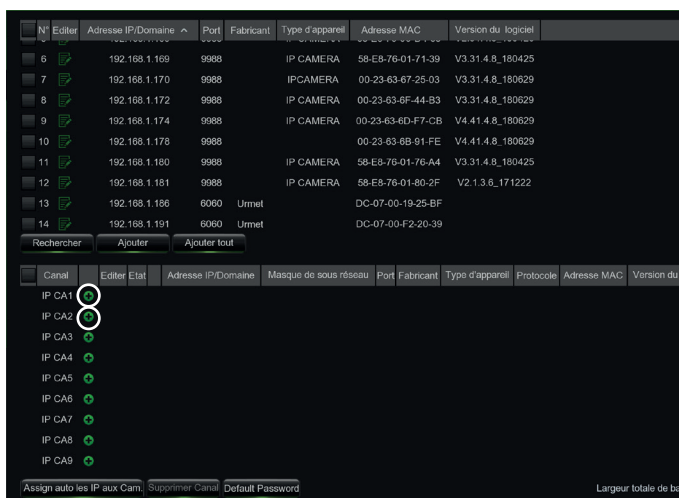
Pour chaque entrée vidéo analogique exclue, le dispositif augmente sa propre bande d'entrée. Pour plus d'informations sur la bande maximale supportée, se reporter au manuel d'instructions disponible sur le site Urmet. Pour télécharger le Manuel depuis le site, utiliser le code QR que l'on retrouve sur la feuille Addendum.



CONFIGURATION DES CANAUX IP

Avant de procéder à la configuration des canaux IP du XVR, s'assurer que les caméras IP sont opérationnelles et branchées sur le même réseau que celui auquel doit être connecté le HVR. Pour la mise en réseau et la configuration des caméras IP, se reporter aux instructions livrées avec celles-ci.

1. Pour attribuer manuellement les caméras IP aux canaux du HVR, cliquer sur la touche "+" pour ajouter la caméra IP au canal correspondant, comme illustré dans la figure ci-dessous.



3. Pour continuer à ajouter manuellement des caméras IP :

- Cliquer sur "Rechercher" pour repérer les caméras IP dans le réseau, puis sélectionner la caméra IP à ajouter et entrer le mot de passe (par défaut: admin); vérifier que le protocole et le port sont correctement configurés, comme illustré dans la figure suivante. Sélectionner "Ajouter" et attendre que le dispositif soit en ligne (attendre que l'icône d'état passe au vert).

The image shows two screenshots of the 'Add IP Camera' dialog box. The left screenshot displays a search results table with 12 entries. The right screenshot shows the configuration form for the selected camera (IP 192.168.1.178).

N°	Adresse IP/Domaine	Port	Fabricant	Type d'appareil	Adresse MAC	Version du logiciel
1	192.168.1.19	9688		IP CAMERA	58-E8-76-01-75-F2	V3.1.3.6.171208
2	192.168.1.23	80	IP-Camera		00-0F-0D-26-7A-B6	
3	192.168.1.140	9988	IPCAMERA		00-23-63-6F-44-C0	V3.1.4.8.180629
4	192.168.1.157	6060	Urmet		5A-57-66-AE-51-9B	
5	192.168.1.166	9688		IP CAMERA	58-E8-76-00-D4-58	V2.31.4.8.180426
6	192.168.1.169	9688		IP CAMERA	58-E8-76-01-71-39	V3.1.4.8.180425
7	192.168.1.170	9688	IPCAMERA		00-23-63-67-25-03	V3.1.4.8.180629
8	192.168.1.172	9688	IPCAMERA		00-23-63-6F-44-B3	V3.1.4.8.180629
9	192.168.1.174	9688	IPCAMERA		00-23-63-6D-F7-CB	V4.41.4.8.180629
10	192.168.1.178	9688	IPCAMERA		00-23-63-6B-91-FE	V4.41.4.8.180629
11	192.168.1.180	9688	IPCAMERA		58-E8-76-01-76-A4	V3.1.4.8.180425
12	192.168.1.181	9688	IPCAMERA		5A-57-66-AE-51-9B	V2.1.3.6.171222

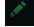
The configuration form for the selected camera (IP 192.168.1.178) shows the following fields:

- Adresse IP/Domaine: 192.168.1.178
- Alias: IP CA1
- Position: Gauche-Haut
- Port: 80
- Protocole: Privé
- Nom d'utilisateur: admin
- Mot de Passe: *****
- Show Password:

The image shows a screenshot of the camera management interface. The left sidebar contains navigation options: Ctrl images, PTZ, Paramètres de couverture vidéo, Mouvem, PIR, and Intelligent. The main area displays a list of channels with their status and configuration details.

Canal	Etat	Adresse IP/Domaine	M
11	🟢	192.168.1.181	9988
12	🟢	192.168.1.191	6060 Urmet
13	🟢	192.168.1.248	9988
IP CA1	🟢	192.168.1.178	
IP CA2	🟢	192.168.1.186	
IP CA3	🟢		
IP CA4	🟢		
IP CA5	🟢		
IP CA6	🟢		
IP CA7	🟢		
IP CA8	🟢		
IP CA9	🟢		

Buttons at the bottom: Assigner auto les IP aux Cam., Supprimer Canal, Default Passw

- Pour modifier les données utilisées par le HVR pour connecter chaque canal, sélectionner le bouton  (voir les éléments cerclés dans la figure précédente).

Editer profile camera IP

Canal: IP CA1

Alias: IP CA1

Position: Gauche-Haut

Adresse IP/Domaine: 192.168.1.178

Masque de sous réseau: 255.255.255.000

Port: 9988

Protocole: Privé

Nom d'utilisateur: admin

Mot de Passe: ***** Show Password

OK Annuler

Modifier la caméra IP

Canal: IP CA1

TYPE:

Adresse IP: 192.168.001.178

Masque de sous réseau: 255.255.255.000


Passerelle: 192.168.001.001





Port: 9988

Nom d'utilisateur: admin


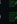




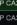
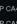

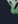
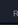
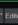

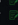
Mot de Passe: ***** Show Password

OK Annuler

- Pour modifier les données utilisées par le HVR pour connecter chaque canal, sélectionner le bouton  (voir les éléments cerclés dans la figure précédente).

 Record
  Configuration de l'Alarme
  Configuration réseau
  Device
  System

Editer profile camera IP

N°	Editer	Adm.
5		
6		
7		
8		
9		
10		
11		
12		
13		

Canal: IP CA2

Alias: IP CA2

Position: Gauche-Haut

Adresse IP/Domaine: 192.168.1.198

Masque de sous réseau: 255.255.255.000

Port: 6060






Protocole: U-IPCy

Nom d'utilisateur: admin


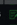

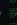


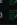








Mot de Passe: ***** Show Password

OK Annuler

Adresse MAC	Versión du logiciel
43-6B-91-FE	V4.41.4.8_10/02/9
7-00-19-25-4F	1.1.10.20170407

 Record
  Configuration de l'Alarme
  Configuration réseau
  Device
  System

Modifier la caméra IP

N°	Editer	Adm.	Adresse IP/Domaine	Adresse MAC	Versión du logiciel
5					
6					
7					
8					
9					
10					
11					
12					
13					

Canal: IP CA2

TYPE:

Adresse IP: 192.168.001.198

Masque de sous réseau: 255.255.255.000

Passerelle: 192.168.001.001

Port: 6060

Nom d'utilisateur: admin

Mot de Passe: ***** Show Password

OK Annuler

Adresse MAC	Versión du logiciel
43-6B-91-FE	V4.41.4.8_10/02/9
7-00-19-25-4F	1.1.10.20170407

INFORMATIONS CONCERNANT LE FONCTIONNEMENT

1. Le HVR est configuré pour démarrer automatiquement l'enregistrement continu des caméras attribuées aux canaux. Vérifier que pour chaque caméra l'écran affiche le symbole "R" en rouge.
2. Dans la grille d'aperçu LIVE, le HVR affiche par défaut le FLUX PRINCIPAL de toutes les caméras IP activées et configurées, mais si le réseau n'a pas assez de ressources de décodage, le dispositif affichera automatiquement les FLUX SECONDAIRES des canaux.
3. Lorsque le message "Ressources insuffisantes" s'affiche dans la grille d'aperçu LIVE, au niveau des canaux IP, il faudra réduire les valeurs configurées de frame-rate et bit-rate du FLUX PRINCIPAL ou du FLUX SECONDAIRE des canaux IP dans le menu OSD, page "Menu" -> "Paramètres" -> "Enregistrer" -> "IP CHx" -> "Flux principal" ou bien "Menu" -> "Paramètres" -> "Enregistrer" -> "IP CHx" -> "Flux secondaire".
4. Si l'on utilise l'interface Web de la caméra IP pour modifier les paramètres (par ex. Flux principal, Flux secondaires ou Flux mobiles), un redémarrage du HVR sera nécessaire pour que les modifications au niveau de la caméra s'affichent également dans les paramètres du menu du canal IP correspondante sur le HVR.
5. Après avoir terminé la configuration réseau, le HVR et les caméras peuvent être affichés à distance en utilisant un smartphone iOS ou Android, à l'aide de l'application **URMET iUVS plus**, ou sur PC à l'aide d'Internet Explorer/ Firefox ou du **logiciel client Urmet UVS**.

*N.B.

- Le mot de passe par défaut du HVR est 00000000. Il est conseillé de changer de mot de passe lors du premier accès au menu dans la page "Menu" -> "Système" -> "Utilisateurs".
- Si la caméra IP n'est pas détectée, tenter de l'ajouter manuellement.
- Pour plus d'informations, se reporter au manuel d'instructions du dispositif, à télécharger sur le site Urmet (à cet effet, utiliser le code QR que l'on retrouve sur la feuille Addendum).

CONFIGURATION DES CANAUX HVR DEPUIS UN PC

Pour une mise en service rapide du dispositif sans qu'il soit nécessaire de le raccorder à un moniteur, mais directement depuis un PC connecté en réseau, reporter au manuel d'instructions du dispositif, à télécharger sur le site Urmet (à cet effet, utiliser le code QR que l'on retrouve sur la feuille Addendum).

Enregistrement et reproduction

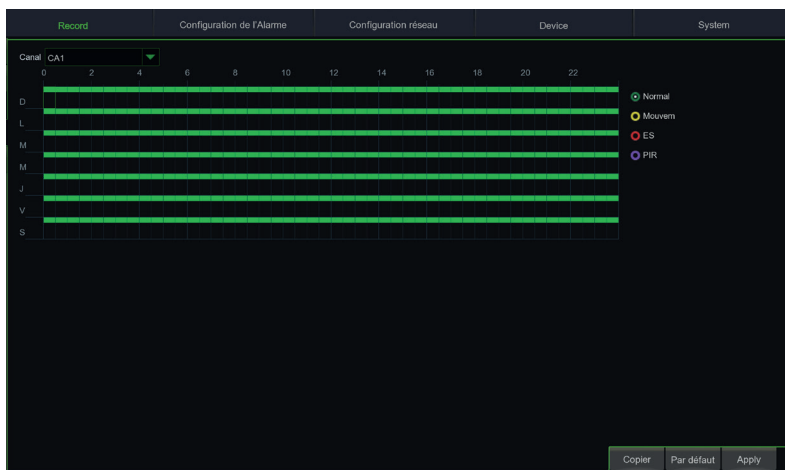
PARAMÈTRES D'ENREGISTREMENT

Sélectionner "Menu" -> "Paramètres" -> "Enregistrer" pour accéder au menu "Enregistrer". Les fonctions suivantes sont disponibles

1. Le menu "Planification enreg." permet de configurer les enregistrements: 24 heures ou Normal; dans sur mvmt/ alarmes, il est possible de personnaliser des plages horaires définies. Il est également possible de programmer les deux enregistrements Normal/Alarme dans les mêmes plages horaires.
2. Dans le menu "Flux principal", il est possible de définir la résolution, le frame rate et le Bitrate pour chaque canal.

Canal	Basculer enregistrement	Mode de flux	Pré-enregistrer
CA1	<input checked="" type="checkbox"/>	DoubleStream	<input checked="" type="checkbox"/>
CA2	<input checked="" type="checkbox"/>	DoubleStream	<input checked="" type="checkbox"/>
CA3	<input checked="" type="checkbox"/>	DoubleStream	<input checked="" type="checkbox"/>
CA4	<input checked="" type="checkbox"/>	DoubleStream	<input checked="" type="checkbox"/>
CA5	<input checked="" type="checkbox"/>	DoubleStream	<input checked="" type="checkbox"/>
CA6	<input checked="" type="checkbox"/>	DoubleStream	<input checked="" type="checkbox"/>
CA7	<input checked="" type="checkbox"/>	DoubleStream	<input checked="" type="checkbox"/>
CA8	<input checked="" type="checkbox"/>	DoubleStream	<input checked="" type="checkbox"/>
CA9	<input checked="" type="checkbox"/>	DoubleStream	<input checked="" type="checkbox"/>
CA10	<input checked="" type="checkbox"/>	DoubleStream	<input checked="" type="checkbox"/>
CA11	<input checked="" type="checkbox"/>	DoubleStream	<input checked="" type="checkbox"/>
CA12	<input checked="" type="checkbox"/>	DoubleStream	<input checked="" type="checkbox"/>
CA13	<input checked="" type="checkbox"/>	DoubleStream	<input checked="" type="checkbox"/>
CA14	<input checked="" type="checkbox"/>	DoubleStream	<input checked="" type="checkbox"/>
CA15	<input checked="" type="checkbox"/>	DoubleStream	<input checked="" type="checkbox"/>
CA16	<input checked="" type="checkbox"/>	DoubleStream	<input checked="" type="checkbox"/>
IP CA1	<input checked="" type="checkbox"/>	DoubleStream	<input checked="" type="checkbox"/>
IP CA2	<input checked="" type="checkbox"/>	DoubleStream	<input checked="" type="checkbox"/>

Copier Par défaut Apply



Le dispositif gère deux flux vidéo différents pour chaque entrée analogique et jusqu'à un maximum de trois flux vidéo différents pour chaque entrée IP. En détail:

- **Flux principal:** flux à résolution maximale, utilisé pour l'enregistrement vidéo sur disque dur et l'affichage sur réseau local
- **Flux secondaires:** flux à résolution moyenne pour l'affichage à distance
- **Flux mobiles:** flux optionnel, qui s'active uniquement s'il est supporté par la caméra IP. Il s'agit d'un flux à basse résolution pour l'affichage à distance.

Pour configurer chaque flux, ouvrir le menu OSD dans la page "Réseau" et sélectionner le flux concerné:

- Dans la page de menu **Flux principal**, appuyer sur le bouton "Par défaut" et veiller à ce que soient configurées les valeurs d'usine. Appuyer sur "Copier" pour copier les mêmes valeurs sur tous les canaux, puis appuyer sur "Enregistrer" pour sauvegarder les paramètres sur les caméras.

Canal	Stream Type	Résolution	Ips	type de codage vidéo	Bitrate Control	Bitrate Mode	Binaire	Audio
CA1	Normal	1280 x 1440	18	H.265	CBR	Mode Utilisateur d	1664	✓
CA2	Normal	1280 x 1440	18	H.265	CBR	Mode Utilisateur d	1664	✓
CA3	Normal	1280 x 720	25	H.265	CBR	Prédéfini	2048	✓
CA4	Normal	1280 x 720	25	H.265	CBR	Prédéfini	2048	✓
CA5	Normal	1280 x 1440	18	H.265	CBR	Mode Utilisateur d	1664	✓
CA6	Normal	1280 x 1944	15	H.265	CBR	Prédéfini	6144	✓
CA7	Normal	1920 x 1080	15	H.265	CBR	Prédéfini	1280	✓
CA8	Normal	1280 x 1440	18	H.265	CBR	Mode Utilisateur d	1664	✓
CA9	Normal	1920 x 1080	15	H.265	CBR	Prédéfini	1280	✓
CA10	Normal	1920 x 1080	15	H.265	CBR	Prédéfini	4096	✓
CA11	Normal	1920 x 1080	15	H.265	CBR	Prédéfini	1280	✓
CA12	Normal	1920 x 1080	15	H.265	CBR	Prédéfini	1280	✓
CA13	Normal	960 x 576	25	H.265	CBR	Prédéfini	2048	✓
CA14	Normal	1280 x 1440	18	H.265	CBR	Mode Utilisateur d	1664	✓
CA15	Normal	1280 x 1944	15	H.265	CBR	Prédéfini	2048	✓
CA16	Normal	1920 x 1080	15	H.265	CBR	Prédéfini	1280	✓
IP CA1	Normal	2592 x 1520	25	H.265	CBR	Mode Utilisateur d	5120	✓
IP CA2	Normal	1920 x 1080	25	H.265	CBR	Mode Utilisateur d	2560	✓

Largeur totale de bande:32Mbps, Largeur de la bande utilisée:10.25Mbps

Copier Par défaut Apply

- Dans la page de menu **Flux secondaires**, appuyer sur le bouton “Par défaut” et veiller à ce que soient configurées les valeurs d'usine. Appuyer sur “Copier” pour copier les mêmes valeurs sur tous les canaux, puis appuyer sur “Enregistrer” pour sauvegarder les paramètres sur les caméras.
- Dans la page de menu **Flux mobiles**, appuyer sur le bouton “Par défaut” et veiller à ce que soient configurées les valeurs d'usine. Appuyer sur “Copier” pour copier les mêmes valeurs sur tous les canaux, puis appuyer sur “Enregistrer” pour sauvegarder les paramètres sur les caméras.

IMPORTANT

Les valeurs d'usine conseillées pour les flux vidéo sont celles qui permettent d'obtenir le meilleur compromis entre rendu vidéo et fluidité, aussi bien en enregistrement qu'en affichage LIVE, en mode local ou distant.

Il est néanmoins possible de configurer manuellement des paramètres de flux différents des valeurs d'usine illustrées aux paragraphes précédents.

3. Après avoir configuré les paramètres du menu d'enregistrement, enregistrer les modifications et s'assurer qu'une fois que l'on a quitté le menu du dispositif, l'icône “**R**”, indiquant que le dispositif est en cours d'enregistrement selon les paramètres programmés, s'affiche à l'écran pour chaque canal en mode LIVE.

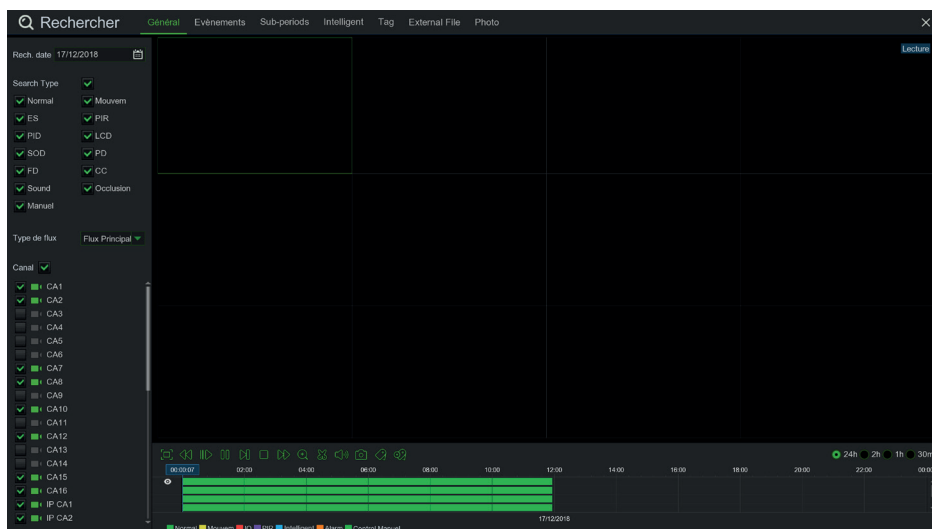
REPRODUCTION

Cliquer sur “Menu” -> “Recherche d'enreg.” -> “Général”, appuyer sur la touche Play pour accéder à l'interface illustrée ci-après.

Cocher ensuite le canal que l'on souhaite reproduire, puis cliquer sur la touche “Play” pour accéder au mode de reproduction illustré ci-dessous.

Il est possible d'utiliser la barre de commande Playback pour activer Fast Forward (Avance rapide) (X2, X4 et X8), Slow play (Reproduction lente) (vitesse 1/2, 1/4, 1/8), Play (Reproduction), Pause/Frame (Pause/Photogramme) et Rewind (Retour arrière) (X2, X4 et X8). Au terme de la reproduction, le HVR reviendra au menu précédent, illustré ci-dessous.

La barre de commande de reproduction affiche la progression de la reproduction en cours, comme illustré ci-dessous. En cliquant à tout moment sur la barre de commande, en l'absence de ce stade de fichiers d'enregistrement, le système reviendra au menu précédent.

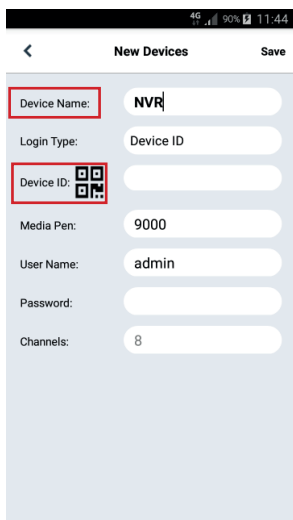
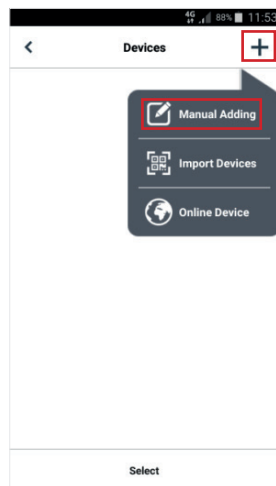
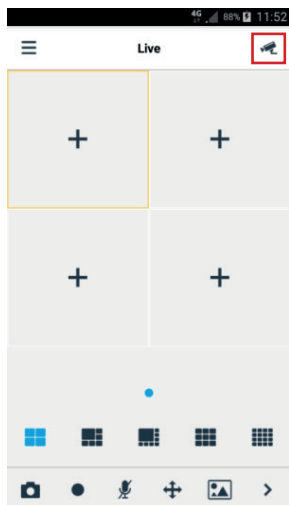


Affichage depuis smartphone par Code QR


Une fois le HVR et les caméras configurés en réseau, télécharger l'application **URMET iUVS plus** pour l'affichage à distance sur iPhone ou smartphone Android.



Après avoir téléchargé et installé l'application, procéder comme suit pour ajouter et afficher le HVR sur le smartphone par connexion P2P:



Renseigner le champ "Nom de l'appareil".

Sélectionner le pictogramme  pour entrer le ID du HVR, en le lisant à partir du code QR. Installer (si nécessaire) l'application de lecture des codes QR sur le smartphone, puis cadrer le code QR situé sur le boîtier du HVR.

4G 88% 11:54

< New Devices Save

Device Name: NVR

Login Type: Device ID

Device ID: RSV17010

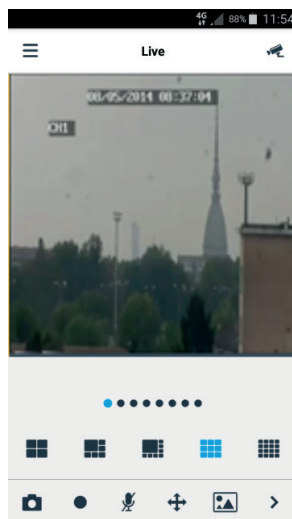
Media Pen: 9000

User Name: admin

Password:

Channels: 8

Renseigner le champ “Mot de passe”, en entrant le mot de passe du HVR (par défaut: 00000000), puis appuyer sur “Enregistrer” et attendre une dizaine de secondes pour le chargement automatique de la vidéo LIVE du HVR.



IMPORTANT NOTE

- Outre le mode P2P, il est possible d'afficher le HVR à distance sur smartphone via le service Urmet DDNS, qui demande toutefois des paramétrages sur le routeur (ouverture et acheminement de ports). Pour plus d'informations sur l'utilisation du service Urmet DDNS, se reporter au manuel complet du HVR (pour télécharger le manuel depuis le site, utiliser le code QR qui se trouve sur la feuille Addendum).
- Pour afficher le HVR sur le réseau local (LAN), il est possible de l'ajouter sur l'application en utilisant son adresse IP. Pour connaître l'adresse IP locale du HVR, voir la page de menu “Menu” -> “Réseau” du HVR.

Affichage depuis le gestionnaire de navigation PC

Après avoir configuré le HVR et les caméras en réseau, il est possible de se connecter au HVR via un gestionnaire de navigation sur:

- PC avec système d'exploitation Windows et gestionnaire de navigation Internet Explorer ou Firefox
- MAC avec système d'exploitation 10.8.0 ou supérieur et gestionnaire de navigation Safari version 6.0 ou supérieur.

Le PC/ MAC doit être connecté au même réseau local (LAN) que celui auquel est connecté le HVR.

Pour effectuer la connexion au HVR (uniquement pour les systèmes Windows), procéder comme suit

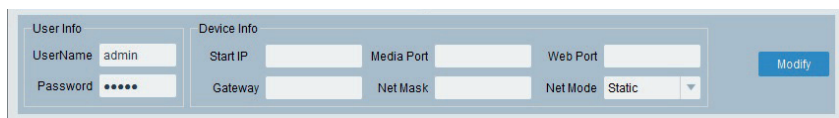
1. Sur un PC avec système d'exploitation Windows, connecté au même réseau que celui du HVR, installer le logiciel "Device Config Tool", inclus dans le CD livré avec le produit. Une fois l'installation terminée, lancer le logiciel, qui détectera le HVR sur le réseau local LAN et l'affichera dans la liste.

- Si le réseau LAN auquel est connecté le HVR est équipé d'un service automatique d'adressage (DHCP), une adresse IP valide sera automatiquement attribuée au HVR et affichées dans la liste du logiciel "Device Config Tool":



No.	IP	Media Port	Web Port	Channel	Device Name	Device Version	Net M
1	192.168.1.169	9000	80	4	1097/604	V6.0.0-20171020	255.255

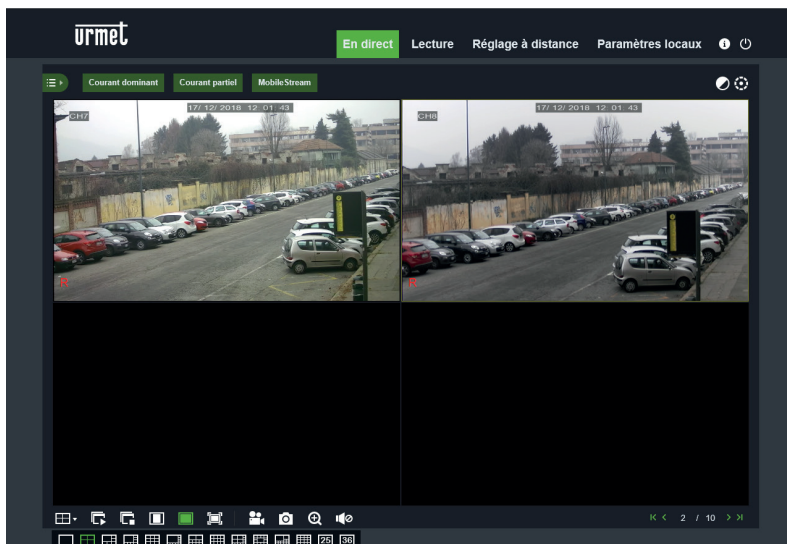
- Si le réseau LAN auquel est connecté le HVR ne supporte pas le service DHCP, il faudra attribuer manuellement une adresse IP valide au dispositif. Pour ce faire, dans la partie inférieure du logiciel "Device Config Tool", configurer les paramètres réseau à attribuer au HVR: **IP, Gateway, Net Mask**, puis entrer le mot de passe (par défaut: **00000000**) et appuyer sur "**Modify**" pour enregistrer les paramètres réseau dans les configurations HVR:



User Info		Device Info			
UserName	admin	Start IP		Media Port	
Password	•••••	Gateway		Net Mask	
				Net Mode	Static

- Cliquer ensuite sur l'adresse IP du HVR, affichée dans la liste de "Device Config Tool": Internet Explorer s'ouvrira automatiquement. Dès le lancement de la première connexion, le gestionnaire de navigation demande l'installation d'un composant logiciel (ActiveX dans le cas d'Internet Explorer), téléchargé directement depuis le HVR. Accepter l'installation composant et poursuivre. Pour plus d'informations sur l'installation d'ActiveX, se reporter au manuel complet du HVR, à télécharger depuis le site Urmet (à cet effet, utiliser le code QR que l'on retrouve sur la feuille Addendum).
- En alternative, sans utiliser le logiciel "Device Config Tool", il est possible d'ouvrir le gestionnaire de navigation (Internet Explorer ou Firefox pour Windows et Safari pour MAC) et taper l'adresse IP du HVR dans la barre de navigation. Pour connaître l'adresse IP du HVR, voir la page de menu "Menu" -> "Réseau" sur le moniteur du HVR.

2. Une fois le composant installé, le gestionnaire de navigation affichera la page d'accès: entrer le mot de passe du HVR (par défaut: **00000000**) et cliquer sur "**Identifiant**" pour lancer la connexion et afficher les flux vidéo dans le gestionnaire de navigation.



Pour plus d'informations sur l'exploitation du HVR depuis le gestionnaire de navigation, se reporter au manuel complet du HVR, à télécharger depuis le site Urmet (à cet effet, utiliser le code QR que l'on retrouve sur la feuille Addendum).

Affichage depuis un Logiciel Client

Il est également possible de se connecter simultanément à un ou plusieurs HVR via le logiciel client URMET **UVS**, disponible sur le CD livré avec le produit. Le logiciel URMET **UVS** est disponible en deux versions: pour le système d'exploitation Windows et en version 10.8.0 ou supérieure pour le système d'exploitation MAC.

Pour plus de détails sur l'installation et l'utilisation du logiciel client URMET **UVS**, se reporter au manuel complet disponible sur le site Urmet ainsi que dans le CD livré avec le produit.



LES BONS GESTES DE MISE AU REBUT DE CE PRODUIT (Déchets d'équipements électriques et électroniques)

Ce symbole apposé sur le produit, ses accessoires ou sa documentation indique que ni le produit, ni ses accessoires électroniques usagés (chargeur, casque audio, câble USB, etc.), ne peuvent être jetés avec les autres déchets ménagers.

La mise au rebut incontrôlée des déchets présentant des risques environnementaux et de santé publique, veuillez séparer vos produits et accessoires usagés des autres déchets. Vous favoriserez ainsi le recyclage de la matière qui les compose dans le cadre d'un développement durable.

Organizzazione commerciale



Per informazioni sull'acquisto o sulla disponibilità dei prodotti, è possibile puntare il proprio smartphone sul seguente QR code o visitare

www.urmet.com >> Contatti >> Rete Commerciale Italia

Sales Network



For assistance and information about Urmet products and systems you can scan this QR code with your smartphone or visit

www.urmet.com >> Contacts >> Export Sales Network

Pour faire appel à notre S.A.V. ou en savoir plus sur les produits et les systèmes Urmet, il est possible de pointer son smartphone ou sa tablette sur le code QR figurant ci-contre ou d'aller sur

www.urmet.com >> Contacts >> Export Sales Network

Para recibir asistencia e información sobre los productos y sistemas de Urmet, puede escanear este código QR con su smartphone o visitar

www.urmet.com >> Contacts >> Export Sales Network

Für Unterstützung und Informationen über Produkte und Systeme von Urmet können Sie diesen QR-Code mit Ihrem Smartphone ein scannen oder unsere Internetseite besuchen

www.urmet.com >> Contacts >> Export Sales Network

Urmet S.p.A. si riserva il diritto di apportare modifiche alle proprie apparecchiature in qualsiasi momento, senza darne alcun preavviso.

Realizzata nel mese di Dicembre 2018.

www.urmet.com | info@urmet.com


Tutti i prodotti Urmet sono marcati 

Prodotto in Cina su specifica Urmet.

Urmet S.p.A. reserves the right to make changes to its products at any time, without prior notice.

Released in December 2018.

www.urmet.com | info@urmet.com

All Urmet products bear the mark 

Made in China to Urmet specifications.



Customer Care

Italia: 011 23 39 810

Export Dept.: +39 011 24 00 250/256



URMET S.p.A.

Via Bologna, 188/C | 10154 Torino (ITALY)

www.urmet.com | info@urmet.com

IF YOU LOVE YOUR BUILDING