

Freisprechtelefon

1730/2



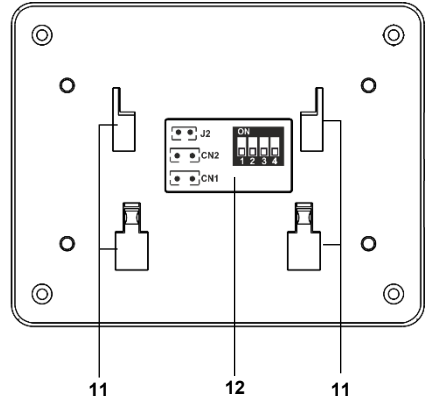
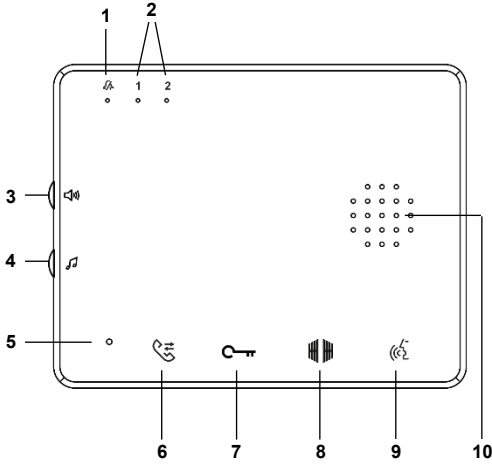
Installationsanleitung



INHALT

1	BESCHREIBUNG	3
1.1	ANSCHLÜSSE.....	4
1.2	DIP-SCHALTER-EINSTELLUNGEN.....	5
1.3	GESPÄCHSKANAL - LED 1 UND LED 2 - VIDEOMONITOR.....	5
1.4	INSTALLATION DER INNENSTELLE	6
2	SYSTEMFUNKTIONEN.....	7
2.1	ANRUF DER TORSTELLE	7
2.2	AKTIVIERUNG DES AUDIOKANALS.....	8
2.3	AKTIVIERUNG DER TÜRÖFFNER.....	9
2.4	ETAGENRUF / WOHNUNGSTÜRTASTE	9
2.5	INTERNER ANRUF ZWISCHEN PARALLELEN INNENSTELLEN	10
3	HINWEISE	11

1 BESCHREIBUNG



SYMBOLS UND FUNKTIONEN

- | | |
|--|--|
| <ul style="list-style-type: none"> 1 LED für Stummschaltung 2 LEDs Audio-Kanal 1 oder 2 3 Sprachlautstärke 4 Ruftonlautstärke 5 Mikrofon | <ul style="list-style-type: none"> 6 Interner Anruf 7 Türöffnertaste 8 Taste für zweiten Türöffner 9 Gesprächstaste 10 Lautsprecher |
|--|--|

RÜCKANSICHT

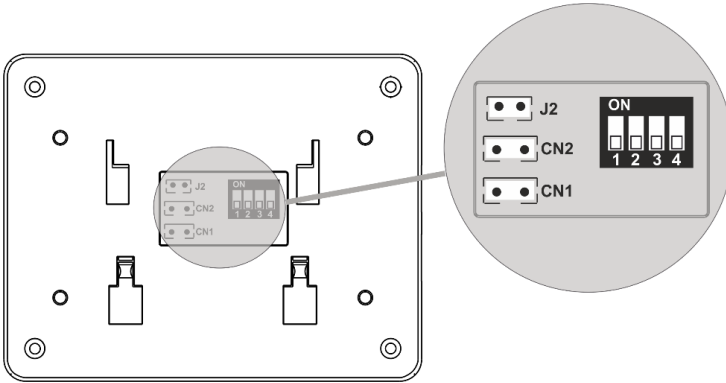
- | | |
|----------------------------------|-------------------------|
| 11 Halterungen für Montageplatte | 12 Klemmen / DIP-Switch |
|----------------------------------|-------------------------|

FEATURES

<i>Spannungsversorgung</i>	26 VDC	Maximale Stromaufnahme	≤ 300 mA
<i>Stand-By Stromaufnahme</i>	≤ 70 mA	<i>Zul. Temperaturbereich</i>	0° / +55° C
<i>Abmessungen</i>	115x90x17mm	<i>Gewicht</i>	130 g

1.1 ANSCHLÜSSE

Die Anschlüsse sowie den DIP-Switch für die Konfiguration finden Sie auf der Rückseite der Videoinnenstelle.



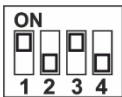
ANSCHLUSSKLEMMEN

CN1	Line Eingang Grünes Kabel	CN2	Line Ausgang Gelbes Kabel	J2	Etagenruftaste Weißes Kabel
------------	------------------------------	------------	------------------------------	-----------	--------------------------------

DIP-SWITCH

1	Teilnehmer	3	Abschlusswiderstand	4	Master / Slave
2					

DIP SWITCH IN WERKSEINSTELLUNG



1 und 2 → Teilnehmer = 1
 3 → Abschlusswiderstand = ON
 4 → Master

**BEI ÄNDERUNG
 DER DIP-SWITCHE
 DAS SYSTEM KURZ
 VOM STROMNETZ
 NEHMEN**

DIP SWITCH 1 - 2 = Teilnehmer

Hier stellen Sie die Teilnehmernummer von 1-4 ein – je nachdem mit welcher Taste von der Torstelle diese Innenstelle gerufen werden soll – siehe auch **“DIP-SCHALTER-EINSTELLUNGEN”**.


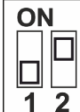






DIP SWITCH 3 = Abschlusswiderstand

Position **ON** bedeutet, dass der Anschluss an **CN1** (Line Eingang) endet und nachfolgend keine Innenstelle mehr angeschlossen ist. Position **OFF** bedeutet, dass eine weitere Innenstelle an **CN2** (Line Ausgang) angeschlossen ist.

DIP SWITCH 4 = Master/Slave

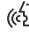
Position **OFF** bedeutet, dass diese Innenstelle als **Master** konfiguriert ist. Die Master-Innenstelle ist direkt am Netzgerät/Videoverteiler angeschlossen. In Position **ON** ist die Innenstelle als **Slave** konfiguriert. Die Slave-Innenstelle ist an einer anderen Innenstelle angeschlossen (Line Ausgang).

1.2 DIP-SCHALTER-EINSTELLUNGEN

	Teilnehmernummer = 1		Teilnehmernummer = 2
	Teilnehmernummer = 3		Teilnehmernummer = 4
	Abschlusswiderstand aktiv – keine folgenden Innenstellen		Kein Abschlusswiderstand – weitere Innenstelle angeschlossen auf CN2
	ON = Slave		OFF = Master

1.3 GESPÄCHSKANAL - LED 1 UND LED 2 - AUDIOINNENSTELLE

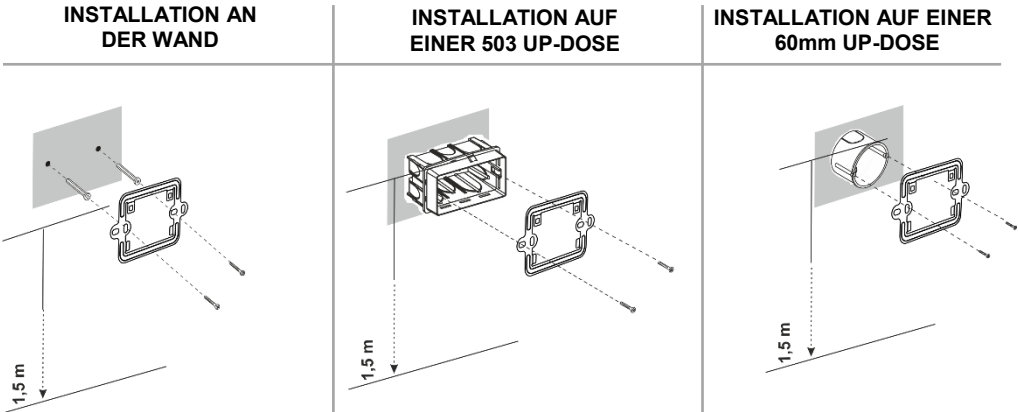
An der Audioinnenstelle

<i>Eingehender Anruf von der Türstation</i>	LED 1 blinkt langsam
<i>Gespräch mit der Türstation</i>	LED 1 leuchtet
<i>Aktives Gespräch mit anderer Innenstelle</i>	LED 1 blinkt schnell
<i>Etagenruf (Wohnungstürtaste)</i>	LED 2 blinkt langsam
<i>Zweimaliges Drücken der Taste  um die Türstation aufzuschalten</i>	LED 1 leuchtet

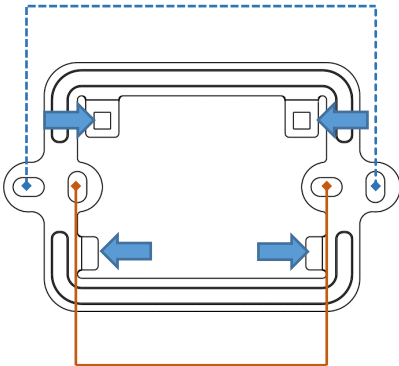
1.4 INSTALLATION DER INNENSTELLE

Die Montageplatte der Videoinnenstelle ist für die Montage an der Wand oder auf einer UP-Dose der Type **503** oder einer runden **60mm** UP-Dose vorbereitet.

Montieren Sie die Montageplatte in einer Höhe von etwa 1.5 m. Achten Sie darauf, dass die **UP** – Kennzeichnung oben ist:



BESCHREIBUNG DER MONTAGEPLATTE



Aufnahmepunkte der Audioinnenstelle



Öffnungen für Montage auf UP-Dose 503



Öffnungen für Montage auf runder 60 mm UP-Dose

Nachdem die Montageplatte an der Wand oder der UP-Dose montiert wurde, setzen Sie die Audioinnenstelle auf die Montageplatte und drücken Sie diese nach unten bis sie einrastet.

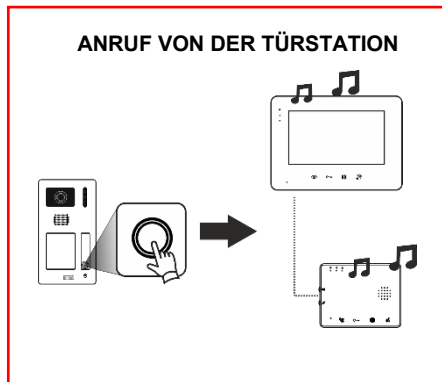
2 SYSTEMFUNKTIONEN

2.1 ANRUF DER TÜRSTATION

Bei einem Anruf der Türstation läuten alle Geräte der selben Wohnung.

Während der Ruf ansteht blinkt LED 1 oder 2 und zeigt damit von welcher Torstelle der Ruf kommt. Es können **bis zu 2 Türstationen** im System installiert werden. Bei einem Ruf von Türstation 1 blinkt LED 1, bei einem Ruf von Türstation 2 blinkt LED 2.

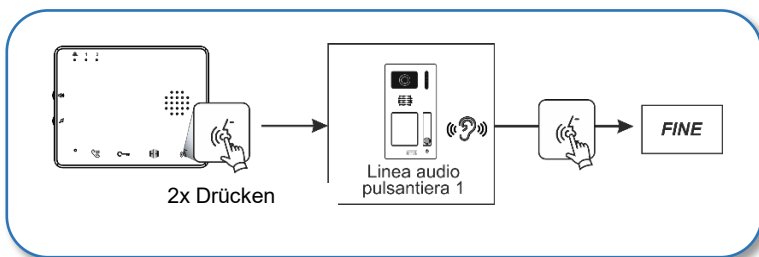
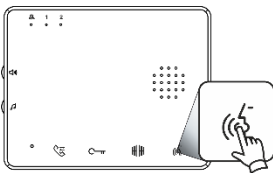
Um das Gespräch mit der Türstation zu starten, drücken Sie die Gesprächstaste. Die LED, die vorher noch blinkte, leuchtet nun permanent. Auf den parallelen Innenstellen blinkt die LED weiterhin um den Besetztstatus des Systems anzuzeigen und der Bildschirm schaltet sich aus.



Um das Gespräch zu beenden drücken Sie erneut die Taste oder warten Sie auf das Timeout. Die maximale Gesprächszeit beträgt **120 Sekunden**.

2.2 AKTIVIERUNG DES AUDIOKANALS

Im Stand-By-Betrieb und sofern nicht gerade ein Türstationsruf erfolgte, kann die Innenstelle die Kommunikation mit der Türstation starten, indem 2x die Gesprächstaste gedrückt wird.



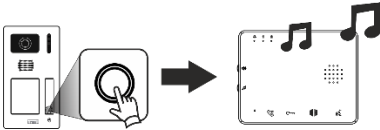
Durch erneutes Drücken der Gesprächstaste wird die Verbindung zur Türstation wieder unterbrochen.

 **Der Anruf einer weiteren Türstation hat immer höhere Priorität und kann die Kommunikation zur Türstation unterbrechen.**

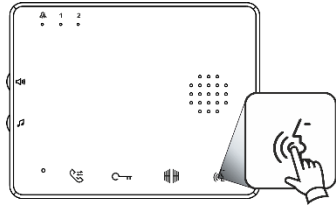
2.3 AKTIVIERUNG DER TÜRÖFFNER



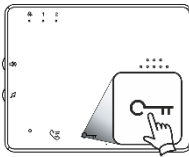
ANRUF VON TÜRSTATION 1 ODER 2



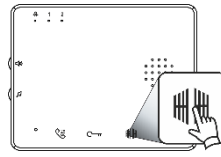
DRÜCKEN DER GESPRÄCHSTASTE



DRÜCKEN SIE DIE ENTSPRECHENDE ÖFFNUNGSTASTE



Türöffner (12VAC/DC)



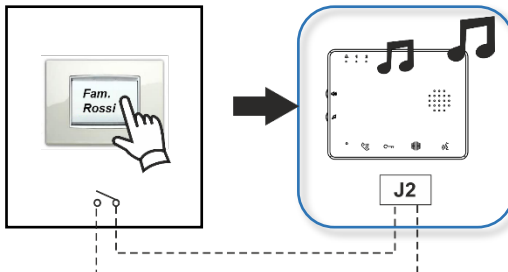
Toröffner (pot.-freier Kontakt)



Die Audioinnenstelle schaltet sich nach 2 Minuten ohne Tastendruck automatisch aus.

2.4 ETAGENRUF / WOHNUNGSTÜRTASTE

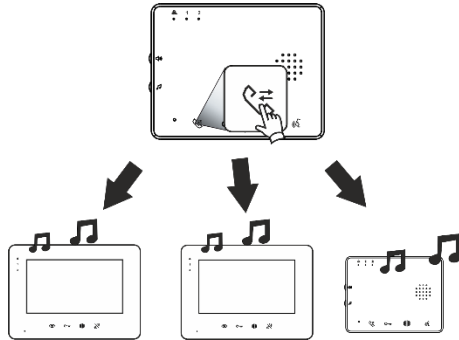
Es kann eine Etagenklingeltaste direkt an der Innenstelle angeschlossen werden. Die Verbindung wird über das mitgelieferte Kabel auf Anschluss J2 an der Audioinnenstelle hergestellt.



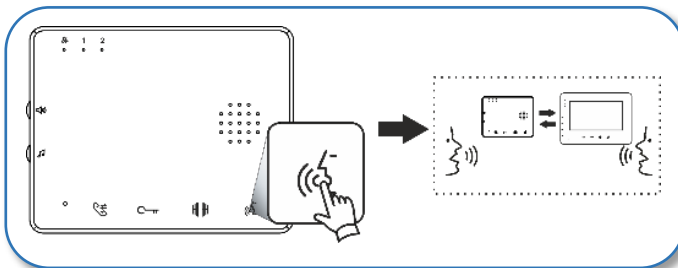
2.5 INTERNER ANRUF ZWISCHEN PARALLELEN INNENSTELLEN


Wenn mehrere Innenstellen in einer Wohnung parallel installiert wurden, haben Sie die Möglichkeit mit den anderen Innenstellen intern zu kommunizieren.

Drücken Sie im Stand-By die Taste für internen Anruf und alle parallelen Innenstellen werden gleichzeitig läuten:



Drücken Sie die Gesprächstaste bei einer beliebigen Innenstelle um die interne Kommunikation zu starten.



 **Der Ruf der Türstation hat immer eine höhere Priorität und kann einen internen Ruf unterbrechen.**

Der Rufton für den internen Anruf unterscheidet sich von dem Anruf der Türstation.

3 HINWEISE

Lesen Sie die Hinweise in dieser Anleitung sorgfältig durch. Sie enthält wichtige Informationen für eine sichere Installation, der Verwendung der Geräte und deren Wartung und Konfiguration.

- Die Geräte, die Teil des Sets sind, dürfen nur für ihren ausdrücklich vorgegebenen Bestimmungszweck eingesetzt werden. Jedweder anderweitige Gebrauch ist unvorhergesehen und deshalb gefährlich. Der Hersteller übernimmt keinerlei Verantwortung für Schäden, die durch unsachgemäßen oder falschen Gebrauch entstehen.
- Die Ausführung der Anlage muss den geltenden Normen entsprechen. Sämtliche Geräte der Anlage dürfen ausschließlich für den für sie vorgesehenen Gebrauch verwendet werden.
- Vorgeschaltet für die Geräte einen geeigneten Trenn- und Schutzschalter mit Abstand der Öffnung der Kontakte von mindestens 3 mm vorsehen.
- Bevor das Gerät an das Versorgungsnetz angeschlossen wird, ist sicherzustellen, dass die Kenndaten denen des Verteilernetzes entsprechen.
- Die Verpackungselemente (Plastiktüten, Polystyrol, etc.) dürfen nicht in Reichweite von Kindern gelassen werden, da sie eine potentielle Gefahrenquelle darstellen.
- Öffnungen und Schlitze für die Belüftung und Hitzeabsonderung sind freizuhalten.
- Installieren Sie das Gerät nicht in Umgebungen, die Regen oder Feuchtigkeit ausgesetzt sind.
- Vor sämtlichen Reinigungs- und Instandhaltungsarbeiten müssen die Geräte über den Hauptschalter der Anlage vom elektrischen Versorgungsnetz getrennt werden.
- Bei Störungen und/oder Fehlfunktionen der im Set enthaltenen Produkte ist die Stromzufuhr über den Hauptschalter zu unterbrechen.
- Für eventuell notwendige Reparaturen ist nur ein vom Hersteller befugter technischer Kundendienst heranzuziehen.
- Für das Kabel des Versorgungsnetzes dürfen keine Verlängerungskabel verwendet werden.
- Für die Reparaturen sind ausschließlich vom Hersteller gelieferte Originalersatzteile zu verwenden.
- Bei Nichtbeachtung der o.g. Angaben kann die Sicherheit der Installation beeinträchtigt werden.

REINIGUNG

Verwenden Sie ein weiches, Tuch um Verunreinigungen zu entfernen. Verwenden Sie KEINE aggressiven Reinigungsmittel, diese könnten die Geräte beschädigen. Verwenden Sie KEINE Reinigungsprays!

Alle Informationen aus dieser Anleitung können bei Bedarf ohne vorherige Ankündigung geändert werden.

Updates zu dieser Anleitung und weitere Informationen finden auf der URMET-Website.

RICHTLINIE 2012/19/EU DES EUROPÄISCHEN PARLAMENTS UND DES RATES VOM 4. Juli 2012 über Elektro- und Elektronik- Altgeräte (WEEE)



Das Symbol der durchgestrichenen Abfalltonne auf Rädern auf dem Produkt oder dessen Verpackung gibt an, dass das Produkt nicht zusammen mit dem Hausmüll entsorgt werden darf. Es liegt daher in Ihrer Verantwortung, Ihre Altgeräte zu entsorgen, indem Sie diese bei einer geeigneten Sammelstelle für das Recycling für Elektro- und Elektronik-Altgeräte abgeben.

Die getrennte Sammlung und das Recycling Ihrer Altgeräte bei der Entsorgung tragen zur Erhaltung natürlicher Ressourcen bei und garantieren, dass diese auf gesundheits- und umweltverträgliche Weise recycelt werden. Weitere Informationen dazu, wo Sie Ihre Altgeräte zum Recycling abgeben können, erhalten Sie bei Ihrer Gemeindeverwaltung, Ihrem Hausmüll-Entsorgungsdienst oder bei dem Händler, bei dem Sie das Produkt gekauft haben.